

Автономная некоммерческая организация «Практический центр поддержки  
местного самоуправления»

# Программа

*комплексного развития систем  
коммунальной инфраструктуры  
муниципального образования*

**НАТЫРБОВСКОЕ СЕЛЬСКОЕ  
ПОСЕЛЕНИЕ**

*село Натырбово 2013 год*

*Утверждена решением  
Совета народных депутатов  
муниципального образования  
«Натырбовское сельское поселение»*

# Программа

## «Натырбовское сельское поселение»

*комплексное развитие систем  
коммунальной инфраструктуры  
муниципального образования*



2013 г

## ОГЛАВЛЕНИЕ

Введение.....	
Решение Совета народных депутатов.....	
Характеристика муниципального образования.....	
Населенные пункты муниципального образования.....	
SWOT – анализ систем коммунальной инфраструктуры.....	
<b>Раздел 1</b> .....	
Паспорт Программы поселения.....	
<b>Раздел 2</b> .....	
Характеристика существующего состояния коммунальной инфраструктуры.....	
<u>2.1 Системы электроснабжения</u> .....	
2.1.1. Общие сведения о системе электроснабжения МО	
2.1.2. Требования законодательства к ЛЭП и ТП.....	
2.1.3. Внешний вид и состояние ЛЭП и ТП.....	
2.1.4. Анализ состояния системы электроснабжения МО	
<u>2.2 Системы водоснабжения</u> .....	
2.2.1 Общие сведения системы водоснабжения МО.....	
2.2.2. Требования законодательства к содержанию башен.....	
2.2.3. Внешний вид и состояние водонапорных башен.....	
2.2.4. Анализ состояния водонапорных башен.....	
<u>2.3. Системы газоснабжения</u> ....	
2.4.1. Анализ системы газоснабжения МО	
2.4.2. Внешний вид и состояние ГРП, ГРПШ и газовых узлов....	
<u>2.4. Система водоотведения</u>	
2.4.1. Внешний вид и состояние водоотведения	
<u>2.5. Системы сбора и вывоза ТБО с территории МО</u>	
<b>Раздел 3</b> .....	
План развития муниципального образования «Натырбовское сельское поселение».	
План прогнозируемой застройки и прогнозируемый спрос на коммунальные ресурсы.....	
<b>Раздел 4</b> .....	
Перечень мероприятий и целевых показателей.	
<b>Раздел 5</b> .....	
Анализ фактических и плановых расходов на финансирование инвестиционных	

*Программа комплексного развития систем коммунальной инфраструктуры муниципального образования «Натырбовское сельское поселение»*

проектов.....

5.1 Анализ фактических и плановых расходов на финансирование инвестиционных проектов в системе электроснабжения

5.2 Анализ фактических и плановых расходов на финансирование инвестиционных проектов в системе водоснабжения. ....

5.3 Анализ фактических и плановых расходов на финансирование инвестиционных проектов в системе газоснабжения.....

5.4 Анализ фактических и плановых расходов на финансирование инвестиционных проектов в системе водоотведения.....

5.5 Анализ фактических и плановых расходов на финансирование инвестиционных проектов в системе утилизации бытовых отходов.....

**Раздел 6.....**

Обосновывающие материалы.....

6.1. Обоснование прогнозируемого спроса на коммунальные ресурсы.....

6.2. Обоснование целевых показателей комплексного развития коммунальной инфраструктуры, а также мероприятий, входящих в план застройки поселения.....

6.3. Характеристику состояния и проблем соответствующей системы коммунальной инфраструктуры.....

6.4 Оценка реализации мероприятий в области энерго- и ресурсосбережения, мероприятий по сбору и учету информации об использовании энергетических ресурсов в целях выявления возможностей энергосбережения и повышения энергетической эффективности.....

6.5 Обоснование целевых показателей развития соответствующей системы коммунальной инфраструктуры.....

6.6 Перечень инвестиционных проектов в отношении соответствующей системы коммунальной инфраструктуры.....

6.7. Предложения по организации реализации инвестиционных проектов.....

6.8. Обоснование использования в качестве источников финансирования инвестиционных проектов тарифов, платы за подключения объектов капитального строительства к системам коммунальной инфраструктуры.....

6.9. Результаты оценки совокупного платежа граждан за коммунальные услуги на соответствие критериям доступности.....

6.10. Прогнозируемые расходы бюджетов всех уровней на оказание мер социальной поддержки, в том числе предоставление отдельным категориям граждан субсидий на оплату жилого помещения и коммунальных услуг.....

Литература.....

## **Введение**

Программа комплексного развития систем коммунальной инфраструктуры муниципального образования «Натырбовское сельское поселение» (далее Программа поселения) устанавливает долгосрочный план развития территории муниципального образования «Натырбовское сельское поселение» в сфере потребления в отношении систем снабжения всеми ресурсами, которые используются в настоящее время на территории муниципального образования для предоставления коммунальных услуг, с учётом альтернативных источников производства и потребления электроэнергии, горячая и холодная вода, водоотведение, газ.

Вступление в силу с 1 января 2006 года Федерального закона от 30.12.2004 г. № 210-ФЗ «Об основах регулирования тарифов организаций коммунального комплекса» в значительной мере изменяет методику образования тарифов на услуги организаций коммунального комплекса, устанавливает систему инвестиционных надбавок к тарифам и ценам, изменяет порядок исчисления тарифов.

Начиная с 2006 года для всех муниципальных образований в соответствии с данным законом является обязательной разработка программ комплексного развития систем коммунальной инфраструктуры, а с 1 января 2013 года поселения разрабатывают данные программы на основании требований градостроительного кодекса.

Программа комплексного развития систем коммунальной инфраструктуры направлена на создание и плановое развитие коммунальной инфраструктуры для существующего и нового строительства жилого комплекса.

**Программа** - это программа строительства и (или) модернизации систем коммунальной инфраструктуры повышение качества производимых для потребителей товаров (оказываемых услуг), улучшение экологической ситуации на территории (раздел III часть 8 Методических рекомендаций по разработке программ комплексного развития систем коммунальной инфраструктуры муниципальных образований).

Объективная необходимость разработки Программы комплексного развития систем коммунальной инфраструктуры муниципального образования «Натырбовское сельское поселение» вызвана тем, что экономические реформы, осуществляемые сегодня в России, объективно способствуют усилению внимания к территориальному аспекту управления территориями. Именно на муниципальный уровень перенесён центр тяжести практического решения проблем обеспечения функционирования систем коммунальной инфраструктуры.

От того, насколько успешно будут проходить процессы реформирования систем коммунальной инфраструктуры на муниципальном уровне, зависят результаты социально-экономического состояния субъекта и страны в целом.

*Программа комплексного развития систем коммунальной инфраструктуры муниципального образования «Натырбовское сельское поселение»*

В настоящее время отмечается активная работа в этом направлении Правительства Российской Федерации, которое последовательно добивается принятия каждым муниципалитетом типа поселения, Программы комплексного развития систем коммунальной инфраструктуры муниципального образования. При этом главная роль отводится территориальному планированию. Плановое регулирование на сегодня является объективной необходимостью.

В качестве обоснования своевременным и закономерным поставлен вопрос исполнения Федерального закона «О государственном прогнозировании и программах социально-экономического развития Российской Федерации». Закон, принятый в 1995 году, на сегодня оказался истребован требованием времени. Закон поставил во главу всех работ сферы ответственности органов государственной власти и органов местного самоуправления за анализ социально-экономического состояния территории. В конечном итоге на основе анализа выявить тенденции закономерности и тенденции будущего, которые будут поддержаны государством.

Поэтому всесторонний анализ выступит исходным пунктом исполнения программы поселения.

Главная задача, которая стоит сегодня на повестке дня перед муниципальным образованием «Натырбовское сельское поселение» состоит в создании обоснованной программы системы коммунальной инфраструктуры **ПЕРСПЕКТИВНОГО И КРАТКОСРОЧНОГО ПЛАНА.**

**Основным принципом** стратегии создания программы является:

- \* Системность и комплексность в решении социально-экономических проблем поселения на основе последних достижений технического достижения;
- \* Социальная ответственность – ориентация на повышение уровня и качества жизни населения поселения;
- \* Экологический императив – любые решения принимаются с точки зрения их последствий для окружающей среды;
- \* Согласованность с программными документами Российской Федерации, Республики Адыгея и муниципальным образованием «Кошехабльский район»;

В методологическом плане Программа базируется на использовании системного, статистического анализа, SWOT – анализа прогнозирования и сценарного планирования. Программа комплексного развития систем коммунальной инфраструктуры муниципального образования «Натырбовское сельское поселение» до 2024 года разработана с учётом основных положений:

- Стратегии социально-экономического развития Республики Адыгея до 2025 года.
- Приказа Министерства регионального развития Российской Федерации

*Программа комплексного развития систем коммунальной инфраструктуры муниципального образования «Натырбовское сельское поселение»*

- Федерации от 6 мая 2011 года № 204 «Методические рекомендации по разработке программ комплексного развития систем коммунальной инфраструктуры муниципальных образований»;
- Постановления Правительства Российской Федерации от 22 февраля 2012 года № 154 «О требованиях к схемам теплоснабжения, порядку их разработки и утверждения»;
  - Градостроительного кодекса Российской Федерации;
  - Федерального закона от 06.10.2003 года № 131 – ФЗ «Об общих принципах организации местного самоуправления в Российской Федерации»;
  - Федерального закона от 30.12.2004 года № 210 – ФЗ «Об основах регулирования тарифов организаций коммунального комплекса»;
  - Федерального закона от 27.11.2009 года № 216 –ФЗ «Об энергосбережении и о повышении энергетической эффективности и о внесении изменений в отдельные законодательные акты Российской Федерации»;
  - Постановления Правительства РФ от 24.05.2007 года № 316 «Об утверждении правил определения условий деятельности организаций коммунального комплекса, объективное изменение которых влияет на стоимость товаров и услуг этих организаций».
  - Постановление Правительства РФ от 14.06.2013 года №502 «Об утверждении требований к программам комплексного развития систем коммунальной инфраструктуры».
  - Методическими рекомендациями по разработке критериев и оценке доступности для потребителей товаров и услуг;
  - ФЗ-210 от 30.12.2004 года «Об основах регулирования тарифов организаций коммунального комплекса».

Программа комплексного развития систем коммунальной инфраструктуры муниципального образования «Натырбовское сельское поселение» до 2024 года – является важнейшим инструментом обеспечивающим развитие коммунальных систем и объектов в соответствии с потребностями жилищного строительства, повышающих качество производимых для потребителей коммунальных услуг, а также способствующих улучшению экологической ситуации на территории муниципального образования.

**ДЛЯ МУНИЦИПАЛЬНОГО ОБРАЗОВАНИЯ «Натырбовское СЕЛЬСКОЕ ПОСЕЛЕНИЕ»**

**ПРОГРАММА ЯВЛЯЕТСЯ:**

- Инструментом комплексного управления и развития коммунальной инфраструктуры;

*Программа комплексного развития систем коммунальной инфраструктуры муниципального образования «Натырбовское сельское поселение»*

- На основе целевых показателей выявить проблемные точки в условиях ограниченности ресурсов оптимизировать для решения наиболее острых проблем;
- Инструментом управления предприятиями функционирующими в коммунальной инфраструктуре;
- Позволяет влиять на планы развития и мотивацию организаций, эксплуатирующими коммунальную инфраструктуру в интересах муниципального образования;
- Через мониторинг оценивать и контролировать деятельность организаций;
- Необходимой базой для разработки производственных и инвестиционных программ, которые в свою очередь являются обоснованием для установления тарифов;
- Механизмом эффективного управления муниципальными расходами, так как позволяет выявить первоочередные задачи муниципалитета в развитии коммунальной инфраструктуры;

**ЯВЛЯЕТСЯ НЕОБХОДИМЫМ УСЛОВИЕМ ДЛЯ ПОЛУЧЕНИЕ ФИНАНСОВОЙ ПОДДЕРЖКИ НА ФЕДЕРАЛЬНОМ УРОВНЕ.**

**Состав программы и требования к программе согласно Методических рекомендаций по разработке программ комплексного развития систем коммунальной инфраструктуры муниципальных образований**

Настоящая Программа разработана 1. Постановлением Правительства РФ от 14.06.2013 года №502 «Об утверждении требований к программам комплексного развития систем коммунальной инфраструктуры» на основании требований «Методических рекомендаций по разработке программ комплексного развития систем коммунальной инфраструктуры муниципальных образований», утверждённой Приказом Министерства Регионального развития Российской Федерации от 6 мая 2011 года под номером 204. Методические рекомендации предназначены для использования органами местного самоуправления имеющих статус поселений.

Программа муниципального образования разработана в отношении систем снабжения всех ресурсов, которые используются для предоставления коммунальных услуг:

- Электроэнергия;
- Тепло на отопление;
- Горячая и холодная вода;
- Водоотведение;

*Программа комплексного развития систем коммунальной инфраструктуры муниципального образования «Натырбовское сельское поселение»*

- Газ.
- Сбор и вывоз ТБО.

Программа рассчитана до 2024 года.

**Согласно указаний Программа комплексного развития систем коммунальной инфраструктуры не содержит схем соответствующих систем.**



Республика Адыгея  
Совет народных депутатов  
Натырбовское сельское  
поселение  
с.Натырбово. ул.Советская, 48

---

**РЕШЕНИЕ № \_\_\_\_**

**Совета народных депутатов муниципального образования  
«Натырбовское сельское поселение»**

2013г.

село Натырбово

В соответствии с ч.4 ст.14 Федерального закона от 6 октября 2003 года № 131-ФЗ «Об общих принципах организации местного самоуправления в Российской Федерации», с Федеральным законом от 30 декабря 2004 года № 210-ФЗ «Об основах регулирования тарифов организаций коммунального комплекса», на основании:

1. Постановления Правительства РФ от 14.06.2013 года №502 «Об утверждении требований к программам комплексного развития систем коммунальной инфраструктуры»;
2. 2. Методических рекомендаций по разработке программ комплексного развития систем коммунальной инфраструктуры

Совет народных депутатов муниципального образования **«Натырбовское сельское поселение»**

**РЕШИЛ:**

1. Утвердить Программу комплексного развития систем коммунальной инфраструктуры муниципального образования **«Натырбовское сельское поселение»** на 2014-2024 годы.

2. Опубликовать решение в газете и разместить на официальном сайте муниципального образования.

3. Вносить изменения в Программу комплексного развития ежегодно к январю следующего года.

4. Решение вступает в силу со дня его опубликования в газете.

Глава муниципального образования  
**«Натырбовское сельское поселение»**

Касицына Н.В.

## Характеристика муниципального образования «Натырбовское сельское поселение»

### ОБЩИЕ СВЕДЕНИЯ:

№ п/п	ПОКАЗАТЕЛИ	Всего в МО	Наименование населенных пунктов		
			с.Натырбово	х.К-Кужорский	
<b>1.</b>	<b>Территория муниципального образования</b>				
	Общая площадь муниципального образования - всего (га)	10334,2	7233,9	3100,3	
	в том числе:				
	находящаяся в ведении муниципального образования (га)	10334,2	7233,9	3100,3	
	предоставленная физическим лицам				
	в аренду (га) ( <b>пашня</b> )	6392	5035,5	1356,5	
	предоставленная юридическим лицам				
	в аренду (га)	4,2	2,9	1,3	
	Численность населения, чел.				
	на 01.01.2010г.	4141	3335	806	
	на 01.01.2011г.	3824	3008	792	
	на 01.01.2012г.	3798	3006	792	
	<b>Количество населенных пунктов, входящих в состав муниципального образования</b>	2	1	1	

Программа комплексного развития систем коммунальной инфраструктуры муниципального образования «Натырбовское сельское поселение»

	Земли в черте населенных пунктов, входящих в состав муниципального образования	667	506	161	
	из них:				
	Жилые	347,1	286,1	61	
	общественно-деловые	8,4	4,6	3,8	
	производственные	-	-	-	
	инженерные и транспортные инфраструктуры	-	-	-	
	рекреационные	-	-	-	
	Сельскохозяйственные (склады)	182	176	6	
	специального назначения (объекты торговли)	1,5	1,1	0,4	
	иные территориальные зоны	128	38,2	89,8	
<b>2.</b>	<b>Население муниципального образования</b>	<b>3789</b>	<b>3000</b>	<b>789</b>	
	Численность населения (на начало 2013 года) - всего	3789	3000	789	
	в том числе:				
	мужчины	1800	1442	358	
	женщины	1989	1558	431	
	в возрасте:				
	0-7	395	324	71	
	7-14	369	288	81	
	15-17	147	125	22	
	трудоспособном - всего	1939	1511	428	
	в том числе:				
	мужчины	991	775	216	

Программа комплексного развития систем коммунальной инфраструктуры муниципального образования «Натырбовское сельское поселение»

	женщины	948	736	212	
	старше трудоспособного - всего	874	696	178	
	в том числе:				
	мужчины (старше 60 лет)	320	269	51	
	женщины (старше 55 лет)	554	442	112	
	Число родившихся за год	49	42	7	
	Коэффициент рождаемости (в промиллях) ‰ $n = N/(T*P)*1000$ n – общий коэффициент рождаемости N – общее число живорождений за период; T- продолжительность периода P – средняя численность населения за этот период, Если коэффициент вычисления за один год, то T = 1 (данные за 2 года)				
	Число умерших за год - всего	72	57	15	
	в том числе в возрасте до 1 года	1	1	0	
	Коэффициент смертности (в промиллях) ‰ $m = M/P*1000$ m - Коэффициент смертности M – общее число умерших за год P – среднегодовая численность населения за тот же год				
	Естественный прирост населения				
	<b>Численность вынужденных переселенцев, зарегистрированных за год:</b>	-	-	-	
	Число прибывших иностранных мигрантов зарегистрированных за 2010г.	-	-	-	
	2011г.	-	-	-	
	2012г.	-	-	-	

Программа комплексного развития систем коммунальной инфраструктуры муниципального образования «Натырбовское сельское поселение»

	2013г. Кп = П/Р *1000 % Р – среднегодовая численность населения за рассматриваемый период П – число прибывших за определенный период;	-	-	-	
	семей	-	-	-	
	в них человек	-	-	-	
	Численность выбывших иностранных мигрантов за 2010г. 2011г. 2012г. 2013г. Кв = В/Р*1000 % Р – среднегодовая численность населения за рассматриваемый период В – число выбывших за определенный период;				
	семей				
	в них человек				
	<b>Миграционный прирост населения</b> Кмп = П-В/Р *1000‰ П – число прибывших за определенный период; В – число выбывших за определенный период; Р – среднегодовая численность населения за рассматриваемый период				
<b>4.</b>	<b>Производственная деятельность и социальная инфраструктура</b>				
	Число предприятий на территории муниципального образования – всего	-	-	-	

Программа комплексного развития систем коммунальной инфраструктуры муниципального образования «Натырбовское сельское поселение»

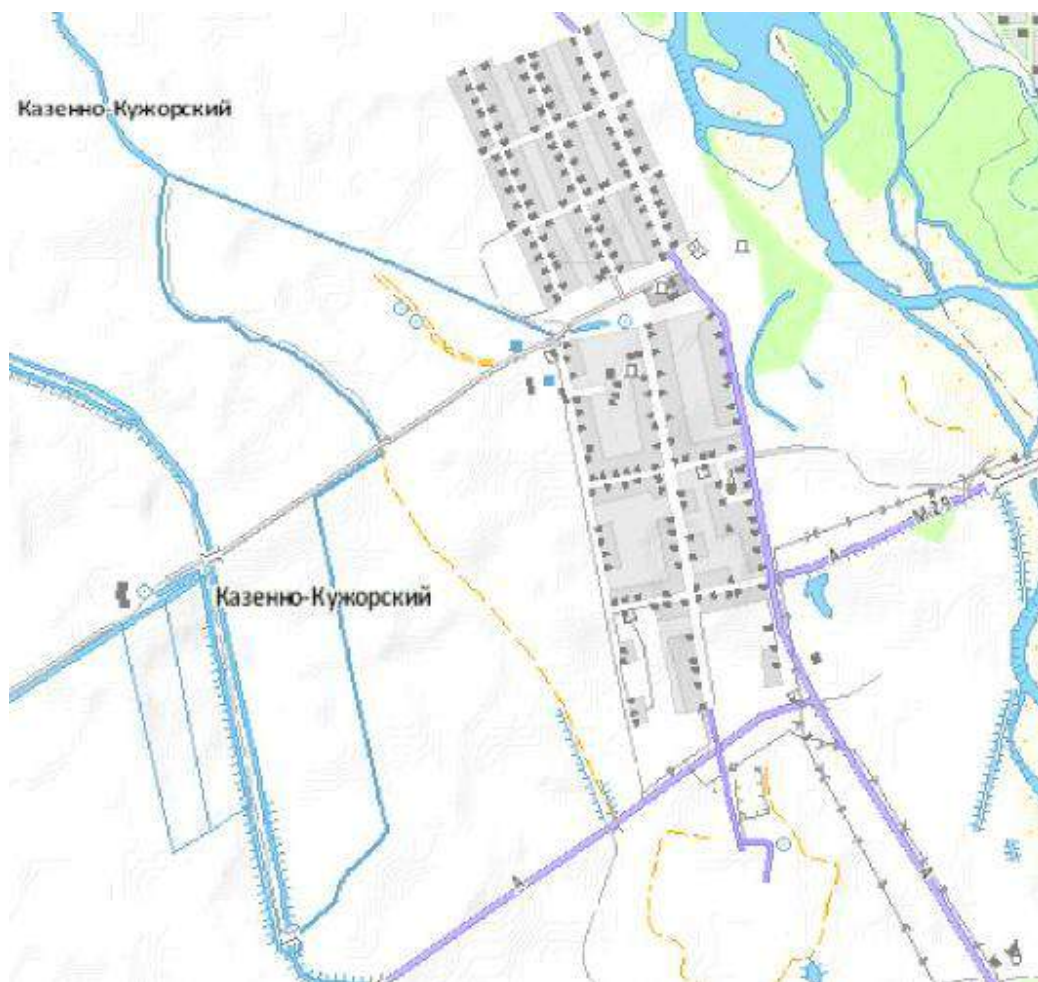
	Число предприятий (по отраслям и по видам собственности) - указать количество работающих:	-	-	-	
	Численность граждан (физических) лиц, занимающихся предпринимательской деятельностью по видам деятельности - указать количество работающих:	69	60	9	
<b>5.</b>	<b>Сельское хозяйство</b>				
	Число сельскохозяйственных предприятий - всего				
	в том числе:				
	число сельхозпредприятий	-	-	-	
	число крестьянских (фермерских) хозяйств	47	42	5	
	число личных подсобных хозяйств населения	1232	1004	228	
	<b>Площадь сельскохозяйственных угодий, используемых землепользователями, занимающимися сельхозпроизводством</b>				
	в том числе:				
	фермерские хозяйства	47	42	5	
	личных подсобных хозяйств	53	51	2	
	из всех угодий - пашня	6392	5035,5	1356,5	

*Программа комплексного развития систем коммунальной инфраструктуры муниципального образования «Натырбовское сельское поселение»*

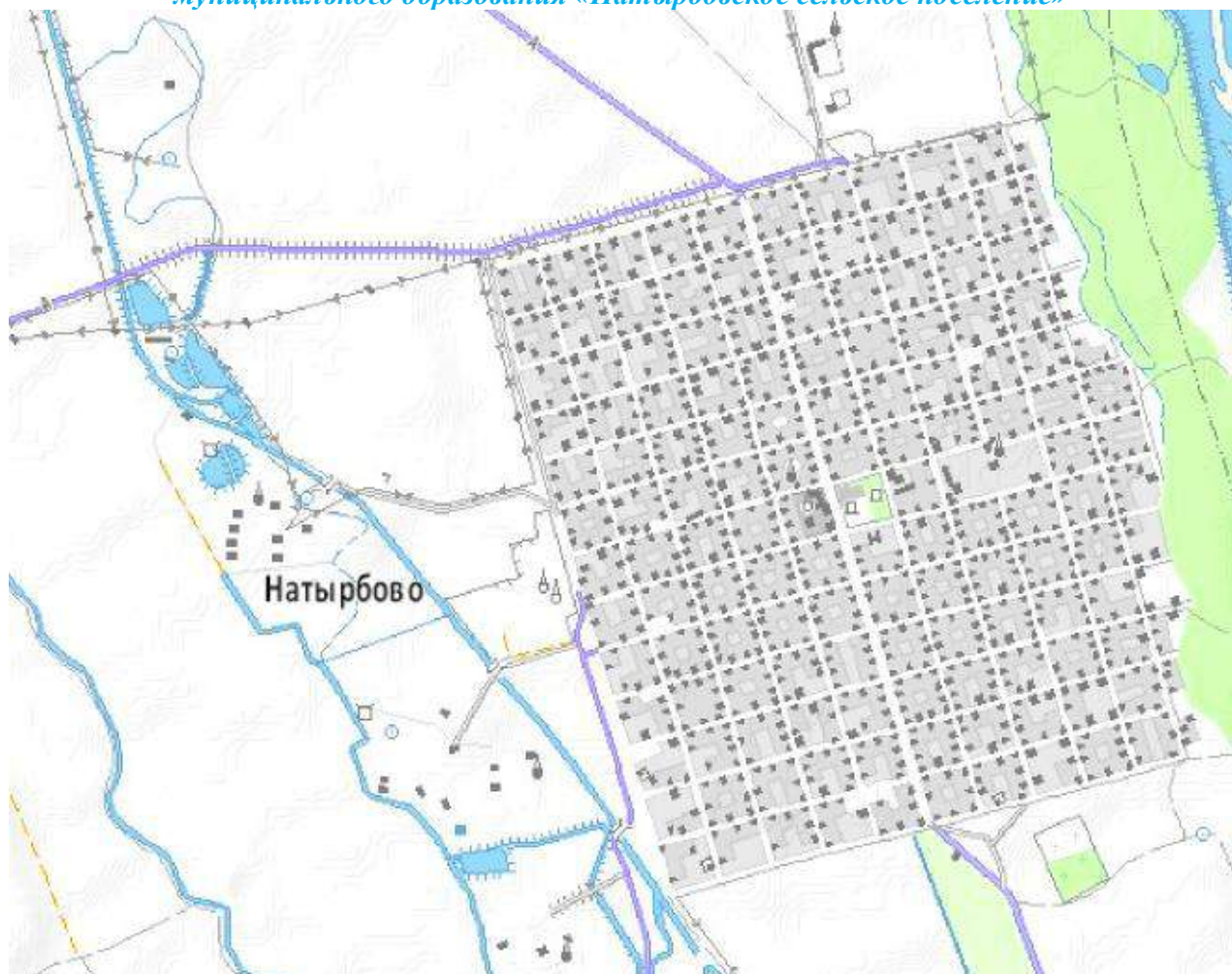
	Посевные площади - всего	6392	5035,5	1356,5	
	в том числе культуры:				
	Зерновые (оз.пшеница, оз.ячмень, оз.рапс)	3567,9	2871	696,9	
	картофель	-	-	-	
	овощи и другие культуры перечислить				
	Яровые и технические культуры (планируемые)	2824,1	2164,5	659,6	
	<b>Поголовье скота (на конец года):</b>				
	крупного рогатого скота	922	824	98	
	в том числе коров	706	631	75	
	свиней	621	563	58	
	коз	55	50	5	
	овец	384	304	80	
	<b>Птица (на конец года):</b>	9078	7455	1623	

*Программа комплексного развития систем коммунальной инфраструктуры  
муниципального образования «Натырбовское сельское поселение»*

## **Населенные пункты муниципального образования «Натырбовское сельское поселение»**



*Программа комплексного развития систем коммунальной инфраструктуры  
муниципального образования «Натырбовское сельское поселение»*



## **SWOT анализ систем коммунальной инфраструктуры систем коммунальной инфраструктуры**

Приводится с целью умения пользоваться современными технологиями по проведению анализа.

### **Сильные стороны:**

- наличие земельных и водных ресурсов для развития сельскохозяйственного производства;
- наличие разведанных запасов общераспространенных полезных ископаемых;
- высокий уровень развития сельского хозяйства, в том числе личных подсобных хозяйств населения;
- относительно полное удовлетворение потребностей населения поселения отдельными видами собственной сельскохозяйственной продукции;
- наличие устойчивого спроса на продукцию традиционных отраслей хозяйства (спрос на помидоры);
- высокая доля молодежи в структуре населения;
- высокая обеспеченность жильем, низкий уровень ветхого и аварийного жилья;
- достаточно высокий уровень развития отраслей социальной сферы;
- относительно развитая транспортная инфраструктура;
- стабильная общественно-политическая ситуация, готовность органов местного самоуправления к осуществлению преобразований;
- устойчивая динамика роста реальной заработной платы и ее покупательной способности, прежде всего, в бюджетном секторе, отсутствие задолженности по оплате труда;
- устойчивое развитие потребительского рынка;
- невысокая антропогенная нагрузка на основную часть территории, наличие резервной экологической емкости.

### **Потенциальные возможности:**

- повышение эффективности использования существующих сельскохозяйственных угодий (соблюдение севооборотов, внедрение энергосберегающих технологий, выполнение в полном объеме и в оптимальные сроки агротехнических мероприятий, приобретение средств защиты растений), прежде всего, в сфере производства кормов для животноводства;
- развитие овцеводства, свиноводства;

*Программа комплексного развития систем коммунальной инфраструктуры  
муниципального образования «Натырбовское сельское поселение»*

- укрепление материально-технической базы сельского хозяйства, включая приобретение высокоэффективных сортов сельскохозяйственных семян и племенного скота;
- дальнейшее развитие личных подсобных хозяйств населения, прежде всего, за счет организации сбыта произведенной в ЛПХ продукции;
- использование участков лесного фонда для культурно-оздоровительных, туристических целей, создание инфраструктуры туризма, охоты и рыбалки;
- развитие малого предпринимательства и крестьянских (фермерских) хозяйств;
- развитие системы кредитования малого бизнеса, ипотечного кредитования;
- развитие промышленных производств: пищевая промышленность,
- повышение конкурентоспособности производимой в поселении продукции за счет более глубокой переработки сырья, внедрения новых технологий и модернизации действующих производств;
- модернизация основных фондов и повышение эффективности использования муниципального имущества;
- внедрение энергосберегающих технологий;
- повышение ресурсной эффективности объектов жилищно-коммунального хозяйства, повышение уровня благоустройства жилищного фонда населенных пунктов, обеспечение населения качественными коммунальными услугами, повышение уровня собираемости платежей за жилищно-коммунальные услуги,
- повышение доходов населения за счет развития системы социального партнерства, сокращения неформальных форм оплаты труда (вывод заработной платы из "тени");
- снижение смертности от неестественных причин;
- повышения квалификации специалистов района, расширение системы профессиональной подготовки кадров на территории района по специальностям, востребованным реальным сектором экономики;
- стимулирование роста налогооблагаемой базы поселения;
- развитие межрайонных и межпоселенческих экономических связей;
- привлечение жителей к решению вопросов местного значения
- ; сохранение и развитие нефтедобывающего комплекса.

**Слабые стороны:**

- ❖ сложные природно-климатические условия;
- ❖ удаленность поселения от столицы Республики Адыгея и близость к центру Краснодарского края;
- ❖ наличие малочисленных населенных пунктов;
- ❖ высокая зависимость экономического развития поселения от внешних факторов;
- ❖ малопродуктивный характер почв, относительно низкая урожайность выращиваемых в поселении сельскохозяйственных культур;
- ❖ отсутствие устойчивых рынков сбыта продукции личных подсобных хозяйств
- ❖ низкий уровень развития малого предпринимательства;

*Программа комплексного развития систем коммунальной инфраструктуры  
муниципального образования «Натырбовское сельское поселение»*

- ❖ низкий уровень развития промышленного производства (за исключением ТЭК);
- ❖ ограниченность перспектив развития промышленного сектора, его зависимость от наличия природных ресурсов и перспектив развития сельского хозяйства;
- ❖ относительно низкий уровень инвестиций в основные фонды, высокая степень физического износа основных фондов, техническая отсталость и несовершенство большинства предприятий;
- ❖ ограниченность финансовых источников поддержки малых предприятий бюджетными средствами, неразвитость системы банковского кредитования;
- ❖ высокая дотационность местного бюджета;
- ❖ высокий уровень естественной убыли населения, в том числе смертность от неестественных причин, отрицательное сальдо миграции;
- ❖ широкое распространение скрытых форм занятости и теневых доходов;
- ❖ неразрешенность многих вопросов в области градостроительной политики;
- ❖ социальная апатия и относительно низкая активность населения в решении вопросов местного значения;

**Угрозы:**

- истощение природных ресурсов (общераспространенные полезные ископаемые и т.д.);
- усиление монопрофильности и, как следствие, зависимости экономики поселения от перспектив развития сельскохозяйственного производства;
- изменение режима земле-, лесо- и недропользования;
- эпидемии животных, распространение сорняков и вредителей растений, болезни леса;
- опережающий рост цен на энергоносители;
- усиление дотационности бюджета поселения, повышение зависимости от решений органов государственной власти области и муниципального района;
- снижение объема финансовой помощи из республиканского бюджета, в том числе индексации заработной платы работникам бюджетной сферы;
- изменение тарифной политики, ведущее к потенциальному банкротству предприятий жилищно-коммунального хозяйства, неплатежеспособность населения;
- депопуляция населения;

## Раздел 1

### Паспорт Программы поселения

#### Паспорт Программы поселения

Наименование программы	Программа комплексного развития систем коммунальной инфраструктуры муниципального образования «Натырбовское сельское поселение» на 2014-2024 годы.	примечание
1. Ответственный исполнитель программы	➤ Органы местного самоуправления муниципального образования «Натырбовское сельское поселение»	
2. Соисполнители программы	Муниципальные унитарные предприятия муниципального образования «Натырбовское сельское поселение»; Индивидуальные предприниматели; Муниципальные унитарные предприятия Кошехабльского района	
3. Цель программы	Обеспечение потребителей к 2024 году коммунальными ресурсами нормативного качества при доступной стоимости и обеспечении надежной и эффективной работы коммунальной инфраструктуры.	
4. Задачи Программы	1. Обеспечение надежности и эффективности поставки коммунальных ресурсов за счет масштабной реконструкции и модернизации систем коммунальной инфраструктуры. 2. Обеспечение доступности для населения стоимости коммунальных услуг. 3. Обеспечение наиболее экономичным образом качественного и надежного предоставления коммунальных услуг потребителям. 4. Разработка конкретных мероприятий по	

*Программа комплексного развития систем коммунальной инфраструктуры  
муниципального образования «Натырбовское сельское поселение»*

	повышению эффективности и оптимальному развитию систем коммунальной инфраструктуры, повышение их инвестиционной привлекательности. 5. Определение необходимого объема финансовых средств для реализации Программы.	
<b>5. Важнейшие целевые показатели Программы</b>	Показатель надежности газоснабжения, водоснабжения, и электроснабжения. Показатель воздействия на окружающую среду. Количественные показатели программ инвестиционных проектов в электроснабжении, газоснабжении, водоснабжении. Показатель надежности, энергоэффективности и развития соответствующей системы коммунальной инфраструктуры, объектов, используемых для утилизации, обезвреживания и захоронения ТБО. Показатель перспективной обеспеченности и потребности застройки поселения, городского округа. Показатель качества коммунальных ресурсов.	
<b>6. Сроки и этапы реализации программы</b>	<b>Реализация программы планируется провести в два этапа:</b> <b>I этап 2014 -2018 годы</b> <b>II этап 2019 – 2024 годы.</b>	
<b>7.Объемы требуемых капитальных вложений.</b>	<b>66 627,1 тыс. руб</b>	
<b>8. Ожидаемые результаты реализации</b>	Годовой экономический эффект от реализации программы составит к 2024 году_ составит до 30% экономии.	

*Программа комплексного развития систем коммунальной инфраструктуры  
муниципального образования «Натырбовское сельское поселение»*

<b>программы.</b>	Население получит качественные услуги от деятельности систем коммунальной инфраструктуры.	
-------------------	---	--

## Раздел - 2

### Характеристика существующего состояния коммунальной инфраструктуры

#### 2.1 Системы электроснабжения

##### 2.1.1 Общие сведения о системе электроснабжения

Наименование	Характеристика
Собственник электрических сетей	«Кубаньэнерго» Краснодарские электрические сети
Обслуживающие организации	Филиал ОАО «Кубаньэнерго» Краснодарских электрических сетей
Количество трансформаторных подстанций, шт	14
Протяженность линий электропередач, км	Воздушных линий 10 кВ
	Кабельных линий 10кВ
	Воздушных линий 0,4 кВ
	Кабельных линий 0,4 кВ

показатели	Ед. изм	2009	2010	2011	2012
Потери в сетях, % (технологические)	%	15.6	15,9	17,0	16,7
Количество претензий на качество услуг в год	шт	10	18	16	21
% охвата потребителей приборами учёта	%	100	100	100	100
% подаваемой регистрируемой мощности, приборами учёта	%	98	99	98.8	97

*Программа комплексного развития систем коммунальной инфраструктуры  
муниципального образования «Натырбовское сельское поселение»*

<b>% удовлетворения заявок На установку приборов учёта в домохозяйствах</b>	<b>%</b>	<b>100</b>	<b>100</b>	<b>100</b>	<b>100</b>
<b>Среднегодовое потребление в сутки</b>	<b>кВт/час</b>	<b>2000,0</b>			
<b>Недоотпуск электроэнергии За год (среднесуточное потребление на участке) (время устранения аварии на участке)</b>	<b>кВт/час</b>	<b>450,0</b>			
<b>Количество аварий в год</b>	<b>шт</b>				
<b>Средняя продолжительность аварии (время аварии)</b>	<b>час</b>				
<b>Уровень удовлетворения требованиям стандартов по качеству %(может быть более 100%)</b>	<b>%</b>	<b>55</b>	<b>67</b>	<b>80</b>	<b>56</b>
<b>Собираемость платежей За оказанные услуги</b>	<b>%</b>	<b>100</b>	<b>100</b>	<b>100</b>	<b>100</b>

## **2.1.2 Требования законодательства к ЛЭП и ТП**

Требования к содержанию трансформаторных подстанций и линий электропередач в основном сводятся к следующим:

- *Трансформаторные подстанции могут быть, как правило, оборудованы одним или двумя трансформаторами. Для обеспечения требований надежности электроснабжения трансформаторная подстанция может быть оборудована системой автоматического ввода резерва как на стороне высокого, так и на стороне низкого напряжения. В этом случае подстанция может сохранить в полном или частичном объеме электроснабжение потребителей при аварийной ситуации как на одной из кабельных линий, так и на одном из трансформаторов или низковольтном или высоковольтном распредел. устройстве. В случае возникновения аварийной ситуации на пульте дежурного техника службы эксплуатации появляется сигнал предупреждения о возникновении аварийной ситуации и характере аварии.*
- *Требования к трансформаторным подстанциям могут включать регистрацию аварийных ситуаций. При необходимости возможна регистрация работы систем автоматики в случае и запись параметров диаграмм и графиков срабатывания автоматических выключателей и уровней токов и напряжений в сети.*
- *2.4.4. Механический расчет проводов ВЛ должен производиться по методу допустимых напряжений, а расчет изоляторов и арматуры - по методу разрушающих нагрузок. Расчет опор и фундаментов ВЛ производится по методу расчетных предельных состояний в соответствии со СНиП 2.01.07-85 "Нагрузки и воздействия" Госстроя России. Нормативные нагрузки определяются в соответствии с настоящими Правилами.*
- *2.4.5. Воздушные линии электропередачи должны размещаться так, чтобы опоры не загромождали входов в здания и въездов во дворы и не затрудняли движения транспорта и пешеходов. В местах, где имеется опасность наезда транспорта (у въездов во дворы, вблизи съездов с дорог, при пересечении дорог и т.п.), опоры должны быть защищены от наезда (например, отбойными*

*Программа комплексного развития систем коммунальной инфраструктуры муниципального образования «Натырбовское сельское поселение» тумбами).*

- *2.4.6. На опорах ВЛ на высоте 2,5-3 м от земли должны быть установлены (нанесены): порядковый номер и год установки опоры; плакаты, на которых указаны расстояния от опоры ВЛ до кабельной линии связи (на опорах, установленных на расстоянии менее половины высоты опоры ВЛ до кабелей связи); информационные знаки с указанием ширины охранной зоны ВЛ и номера телефона владельца ВЛ.*
- *2.4.7. Металлические конструкции, бандажи и т.п. на опорах ВЛ должны быть защищены от коррозии.*

### **2.1.3 Анализ состояния линий электропередач, трансформаторных подстанций системы электроснабжения**

На территории муниципального образования расположено 14 трансформаторных подстанций. Общей мощностью 1,6 Мвт

1. Центр основной системы электроснабжения объекта - это трансформаторная подстанция. Задачи, решаемые трансформаторной подстанцией определяются, требованиями надежности электроснабжения подключаемых нагрузок, а так же техническими условиями и регламентами.

2. Вторым важным элементом системы электроснабжения является линии электропередач (ЛЭП).

От того, как эти два важных элемента содержатся зависит качество предоставляемой услуги потребителям.

В соответствии с вышеперечисленными требованиями на территории муниципального образования техническое состояние трансформаторных подстанций оценивается как удовлетворительное:

- Внешний вид трансформаторных подстанций (более 20%) неудовлетворительный требует принципиального подхода к их содержанию.
- На всех трансформаторных подстанциях нет надписей содержащих сведения кто собственник и контактные телефоны.
- Более 20% трансформаторных подстанций масляные радиаторы текут, трансформаторы замаслены.
- Более 10% трансформаторов не имеют со стороны высоковольтных вводов защитных кожухов.

*Программа комплексного развития систем коммунальной инфраструктуры  
муниципального образования «Натырбовское сельское поселение»*

- 5% трансформаторов стоят не в вертикальном состоянии, наклонены под различными углами.
- Трансформаторы не оборудованы системой автоматического регулирования норм качества электроэнергии.
- Опоры линий электропередач в населенных пунктах в местах, где имеется опасность наезда транспорта (у въездов во дворы, вблизи съездов с дорог, при пересечении дорог и т.п.), должны быть защищены от наезда (например, отбойными тумбами). Нет опоры ни одной, которая была бы отвечала требованиям СНИПа.
- Разъединители, установленные на ЛЭП не защищены от коррозии (то есть не покрашены);
- На опорах линий электропередач нет информационных надписей ширины охранной зоны и телефоны собственников.
- На линиях имеются большое количество соединительных муфт.

На территории муниципального образования имеются трансформаторные подстанции, которые эксплуатируются с 1956 года. Устарели морально и физически.

**2.1. внешний вид и состояние трансформаторных подстанций, ЛЭП**



**Трансформаторная подстанция – 160 кВт. с.Натырбово. ул.Янпольского-Колхозная. 2 столба стоят под углом 2°**

*Программа комплексного развития систем коммунальной инфраструктуры  
муниципального образования «Натырбовское сельское поселение»*



*Трансформаторная подстанция-100 кВт. с.Натырбово. ТП не покрашен, замаслен.  
Столб кривой.*



*Столб зарос кустарником*

*Программа комплексного развития систем коммунальной инфраструктуры  
муниципального образования «Натырбовское сельское поселение»*



*Столб. с.Натырбово. Ржавый бандаж, ограждения не имеет.*

*Программа комплексного развития систем коммунальной инфраструктуры  
муниципального образования «Натырбовское сельское поселение»*



*с.Натырбово. Столб стоит под углом 9°*

*Программа комплексного развития систем коммунальной инфраструктуры  
муниципального образования «Натырбовское сельское поселение»*



*Трансформаторная подстанция – 160 кВт. с.Натырбово. пересечение  
ул.Партизанская-Кирова. Нет надписей.*



*Трансформаторная подстанция – 100 кВт. ул.Ленина и Кирова. ТП замаслен,  
ржавый. Отсутствуют надписи. Скрутки.*

*Программа комплексного развития систем коммунальной инфраструктуры  
муниципального образования «Натырбовское сельское поселение»*



*Трансформаторная подстанция – 160 кВт. с.Натырбово. ул.Пушкина и Кирова.  
ТП замаслен. Нет надписей.*



*Трансформаторная подстанция- 100 кВт. с Натырбово. Ул.Гоголя и Советская.  
ТП замаслен. Нет надписей*

*Программа комплексного развития систем коммунальной инфраструктуры  
муниципального образования «Натырбовское сельское поселение»*



**Трансформаторная подстанция – 160 кВт. с.Натырбово. ул.Пушкина и Чапаева.  
ТП зарос кустарником.**



*Программа комплексного развития систем коммунальной инфраструктуры  
муниципального образования «Натырбовское сельское поселение»*



***Трансформаторная подстанция – 160 кВт. с.Натырбово. ул.Янпольского и Воронина. Отсутствуют надписи.***

*Программа комплексного развития систем коммунальной инфраструктуры  
муниципального образования «Натырбовское сельское поселение»*



***п.Казенно-Кужорский. Столб весь зарос кустарником.***

*Программа комплексного развития систем коммунальной инфраструктуры  
муниципального образования «Натырбовское сельское поселение»*



*Трансформаторная подстанция – 100 кВт. п.Казенно-Кужорский. ул.Крупской.ТП  
замаслен, изолятор висит. Нет надписей.*



*Трансформаторная подстанция- 100 кВт. п. Казенно-Кужорский*

*Программа комплексного развития систем коммунальной инфраструктуры  
муниципального образования «Натырбовское сельское поселение»*



*Трансформаторная подстанция – 60 кВт. п.Казенно-Кужорский*



*Трансформаторная подстанция – 100 кВт. Замаслен. Стоит под наклоном.*

*Программа комплексного развития систем коммунальной инфраструктуры  
муниципального образования «Натырбовское сельское поселение»*



*Трансформаторная подстанция – 100 кВт. ул.Гагарина. ТП замаслен, нет надписей.*



*Трансформаторная подстанция – 100 кВт. ул.Полевая. Ржавый, весь зарос.*

## **2.2 Система водоснабжения**

### **2.2.1 Общие сведения о системе водоснабжения**

#### **2.20. Требования к водонапорным башням**

2.20.1. Водонапорные башни, предназначенные для использования в системах хозяйственно-питьевого, производственного и противопожарного водоснабжения организации, надлежит сооружать, как правило, без шатров, со стальными баками и опорами из железобетона, кирпича или стали.

2.20.2. Высоту опор для башен с баками емкостью от 15 до 50 м<sup>3</sup> следует принимать кратной 3 м, с баками емкостью 100 м<sup>3</sup> и более - кратной 6 м.

2.20.3. В покрытии бака должен быть люк со стремянкой для спуска в бак и трубы для вентиляции.

2.20.4. Днище бака должно выполняться с уклоном не менее 5% к подводяще-отводящей или сливной трубе.

2.20.5. Опоры водонапорной башни следует, как правило, выполнять в форме цилиндра или в виде системы сборных железобетонных стоек. Допускается монолитный железобетон, кирпич или сталь в качестве исходных материалов для опор.

2.20.6. При применении сплошных конструкций опор (монолитный железобетон или кирпич) пространство под баками может быть использовано автономная некоммерческая организация для размещения служебных, складских, конторских и производственных помещений без образования пыли, дыма и газовыделений.

2.20.7. Башни должны оборудоваться стальными лестницами для подъема к баку и на его покрытие, а также площадками для осмотра и обслуживания строительных конструкций и трубопроводов. Лестницы допускаются вертикальные, типа стремянок и другие, обеспечивающие безопасность пользования ими. Расстояние между площадками не должно превышать 8 м.

2.20.8. Строительные конструкции водонапорной башни должны иметь антикоррозионную защиту. Для внутренней антикоррозионной защиты баков следует применять материалы, включенные в перечни материалов и реагентов, разрешенных органами санитарно-эпидемиологического надзора для применения в практике хозяйственно-питьевого водоснабжения.

*Программа комплексного развития систем коммунальной инфраструктуры  
муниципального образования «Натырбовское сельское поселение»*

СНиП 2.04.02-84\*

15. Дополнительные требования к системам водоснабжения в особых природных и климатических условиях. Сейсмические районы.

Общие указания

15.1. Требования настоящего подраздела должны выполняться при проектировании систем водоснабжения в районах с сейсмичностью 7, 8 и 9 баллов.

15.2. В районах с сейсмичностью 8 и 9 баллов при проектировании систем водоснабжения I категории и, как правило, II категории надлежит предусматривать использование не менее двух источников водоснабжения; допускается использование одного поверхностного источника с устройством водозаборов в двух створах, исключающих возможность одновременного перерыва подачи воды.

Для систем водоснабжения III категории и, при обосновании, для II категории, а также для систем водоснабжения всех категорий в районах с сейсмичностью 7 баллов допускается использование одного источника водоснабжения.

В районах с сейсмичностью 7, 8 и 9 баллов при использовании в качестве источника водоснабжения подземных вод из трещиноватых и карстовых пород для систем водоснабжения всех категорий следует принимать второй источник - поверхностные или подземные воды из песчаных и гравелистых пород.

15.3. В системах водоснабжения при использовании одного источника водоснабжения (в том числе поверхностного при заборе воды в одном створе) в районах с сейсмичностью 8 и 9 баллов в емкостях надлежит предусматривать объем воды на пожаротушение в два раза больше определяемого по [п. 9.4](#) и аварийный объем воды, обеспечивающий производственные нужды по аварийному графику и хозяйственно-питьевые нужды в размере 70% расчетного расхода не менее 8 ч в районах с сейсмичностью 8 баллов и не менее 12 ч в районах с сейсмичностью 9 баллов.

15.4. Расчетное число одновременных пожаров в районах с сейсмичностью 9 баллов необходимо принимать на один больше, чем указавтономная некоммерческая организация в пп. [2.12](#), [2.22](#) и [2.23](#) (за исключением населенных пунктов, предприятий и отдельно стоящих зданий при расходе воды на наружное пожаротушение не более 15 л/с).

15.5. Для повышения надежности работы систем водоснабжения следует рассматривать возможность: рассредоточения напорных резервуаров; замены водонапорных башен напорными резервуарами; устройства по согласованию с органами санитарно-эпидемиологической службы перемычек между сетями хозяйственно-питьевого, производственного и противопожарного водопровода, а также подачи необработанной обеззараженной воды в сеть хозяйственно-питьевого

*Программа комплексного развития систем коммунальной инфраструктуры  
муниципального образования «Натырбовское сельское поселение»*

водопровода.

15.6. Насосные станции противопожарного и хозяйственно-питьевого водоснабжения не допускается блокировать с производственными зданиями и сооружениями.

При блокировке насосных станций со зданиями и сооружениями водоснабжения необходимо предусматривать мероприятия, исключающие возможность затопления машинных залов и помещений электроустройств при нарушении герметичности емкостных сооружений.

15.7. Заглубленные насосные станции должны располагаться на расстоянии (в свету) не менее 10 м от резервуаров и трубопроводов.

15.8. На станциях подготовки воды емкостные сооружения необходимо разделять на отдельные блоки, количество которых должно быть не менее двух.

15.9. На станциях подготовки воды должны предусматриваться обводные линии для подачи воды в сеть, минуя сооружения. Обводную линию надлежит прокладывать на расстоянии (в свету) не менее 5 м от других сооружений и коммуникаций. При этом должно быть предусмотрено простейшее устройство для хлорирования подаваемой в сеть питьевой воды.

15.10. Количество резервуаров одного назначения в одном узле должно быть не менее двух, при этом соединение каждого резервуара с подающими и отводящими трубопроводами должно быть самостоятельным, без устройства между соседними резервуарами общей камеры переключения.

15.11. Жесткая заделка труб в стенах и фундаментах зданий не допускается. Размеры отверстий для прохода труб должны обеспечивать зазор по периметру не менее 10 см; при наличии просадочных грунтов зазор по высоте должен быть не менее 20 см; заделку зазора надлежит принимать из плотных эластичных материалов.

Проход труб через стены подземной части насосных станций и емкостных сооружений надлежит принимать таким, чтобы взаимные сейсмические воздействия стен и трубопроводов исключались. Как правило, для этой цели должны применяться сальники.

15.12. На вводах и выходах трубопроводов из зданий или сооружений, в местах присоединения трубопроводов к насосам, водозаборным скважинам, в местах соединения стояков водонапорных башен с горизонтальными трубопроводами, а также в местах резкого изменения профиля или направления трассы трубопроводов необходимо предусматривать гибкие соединения, допускающие угловые и продольные

*Программа комплексного развития систем коммунальной инфраструктуры  
муниципального образования «Натырбовское сельское поселение»*

перемещения концов трубопроводов.

Водоводы и сети

15.13. При проектировании водоводов и сетей в сейсмических районах допускается применять все виды труб, указанные в п. [8.21](#) и обеспечивающие надежную работу при воздействии сейсмических нагрузок. При этом глубину заложения труб следует принимать согласно [разд. 8](#).

15.14. Выбор класса прочности труб необходимо производить с учетом основных и особых сочетаний нагрузок при сейсмических воздействиях.

Компенсационные способности стыков необходимо обеспечивать применением гибких стыковых соединений.

15.15. Количество линий водоводов, как правило, должно быть не менее двух. Количество переключений надлежит назначать, исходя из условия возникновения на водоводах двух аварий, при этом общую подачу воды на хозяйственно-питьевые нужды допускается снижать не более чем на 30% расчетного расхода, на производственные нужды - по аварийному графику.

В системах водоснабжения III категории и, при обосновании, II категории допускается прокладка водоводов в одну линию, при этом объем емкостей следует принимать по большей величине, определенной по [п. 9.6](#) или п. 15.3.

Водопроводные сети должны проектироваться кольцевыми.

Строительные конструкции

15.16. Конструкции зданий и сооружений следует проектировать в соответствии с требованиями СНиП II-7-81\* и настоящего раздела.

Расчетная сейсмичность зданий и сооружений систем водоснабжения должна приниматься согласно табл. 45.

15.17. Емкостные сооружения и подземные части зданий должны рассчитываться на наиболее опасные возможные сочетания сейсмических воздействий от собственной массы конструкций, массы жидкости, заполняющей емкость, и грунта, включая обваловку. Определение величины сейсмических воздействий от массы жидкости и грунта следует выполнять по [разд. 5](#) СНиП II-7-81\*.

Примечание. При расчете водонапорных башен требования настоящего пункта распространяются только на расчет конструкций бака.

Таблица 45

Класс ответственности зданий и сооружений	Расчетная сейсмичность зданий и сооружений при сейсмичности площадки строительства, балл
---	--

*Программа комплексного развития систем коммунальной инфраструктуры  
муниципального образования «Натырбовское сельское поселение»*

по табл. 41	7	8	9
I - II	7	8	9
III	Без учета сейсмических воздействий	7	7

Примечание. Здания и сооружения рассчитываются на нагрузки, соответствующие расчетной сейсмичности. Эти нагрузки для зданий и сооружений, функционирующие которых необходимо при ликвидации последствий землетрясения, умножаются на коэффициент 1,2, для водозаборных сооружений поверхностной воды - 1,5.



*Водонапорная башня. с.Натырбово*

### **2.2.1 Анализ системы водоснабжения МО**

Водоснабжение потребителей на территории муниципального образования осуществляется от автономных источников каждого потребителя, имеющих в своем подворье скважину глубиной 10-13 метров, от общественных колодцев. Муниципальные учреждения, государственные пользуются услугами центрального водоснабжения от одной скважины.

## **2.3 Система газоснабжения**

### **2.3.1. Анализ системы газоснабжения МО**

По состоянию на 1 января 2013 года «Натырбовское сельское поселение» газифицировано на 50 %. Газификация проводилась за счёт средств граждан, Бюджета республики Адыгея, районного бюджета и федерального бюджета.

Протяженность линий газопровода составляет 22 120 метров.

Состояние газопроводов и системного оборудования на территории муниципального образования удовлетворительное. Все ГРПШ, ГРП ухожены и обслужены.

Некоторые участки газопровода требуют подкраски.



*Газопровод. с.Натырбово. Непокрашен.*

*Программа комплексного развития систем коммунальной инфраструктуры  
муниципального образования «Натырбовское сельское поселение»*



*ГРП. с.Натырбово. ул.Ленина. Забор разрушен*

Количество существующих трансформаторных подстанций, водонапорных башен, ГРПШ в МО «Натырбовское сельское поселение»

№ п.п.	Населенный пункт	ТП	Башни	ГРП
1	с.Натырбово	ТП-100 кВт – 4шт.; ТП-160кВт- 4шт;	1	1
	п.Казенно-Кужорский	• ТП-100 кВт – 5 шт. ТП-60 кВт – 1шт.		
	<b>Всего</b>	<b>14</b>	<b>1</b>	<b>1</b>

## **2.4 Система водоотведения**



*Водоотведение. с.Натырбово*



*Водоотведение п.Казенно-Кужорский*

*Программа комплексного развития систем коммунальной инфраструктуры  
муниципального образования «Натырбовское сельское поселение»*

Состояние водоотведения требует проводить регулярные очистки существующих систем водоотведения паводковых и прочих вод.

### **Раздел 3**

## **План развития поселения. План прогнозируемой застройки и прогнозируемый спрос на коммунальные ресурсы.**

В план развития поселения включены следующие перспективные показатели в сфере коммунальной инфраструктуры:

-: динамику численности населения, динамику ввода, сноса и капитального ремонта многоквартирных домов, динамику частной жилой застройки, площадей бюджетных организаций, административно-коммерческих зданий, прогнозируемые изменения в промышленности на весь период разработки программы, с выделением этапов.

Прогноз спроса на коммунальные ресурсы со ссылкой на обоснование прогноза спроса, приведенное в разделе 2 «Перспективные показатели спроса на коммунальные ресурсы» Обосновывающих материалов.

Показатели прогноза спроса рекомендуется приводить по каждому виду коммунальных ресурсов (электроэнергия, тепло на отопление, горячая вода, пар на технологические нужды, газ, холодная вода, водоотведение, твердые бытовые отходы) и по каждому виду присоединенной нагрузки (электрическая нагрузка, отопительная, по газу, горячего и холодного водоснабжения, водоотведения), с детализацией по группам потребителей (многоквартирные дома, частные жилые дома, бюджетные организации, административно-коммерческие здания, промышленность), на весь период разработки программы, с выделением этапов.

### **План развития муниципального образования «Натырбовское сельское поселение»**

№	Наименования	2014 м <sup>2</sup>	2015 м <sup>2</sup>	2016 м <sup>2</sup>	2017 м <sup>2</sup>	2018 м <sup>2</sup>	2019- 2024 м <sup>2</sup>	Примечания
1.	План застройки частного жилого сектора	400	450	450	500	600	1000	
2.	План застройки агропромышленного	800	1000	-	800	1000	3000	

**Программа комплексного развития систем коммунальной инфраструктуры  
муниципального образования «Натырбовское сельское поселение»**

	комплекса и сельскохозяйственных мероприятий							
3.	План застройки спортивных сооружений.	50	80	60	-	80	200	
4.	План застройки административных и коммерческих зданий	200	250	200	150	300	800	

**Прогнозируемый спрос на коммунальные ресурсы:**

**1. в системе электроснабжения**

№	Группы потребителей	2014	2015	2016	2017	2018	2019-2024	Примечания
		кВт	кВт	кВт	кВт	кВт	кВт	
1	Многоквартирные дома	-	-	-	-	-	-	
2	Частные жилые дома	3000	3500	3500	4000	4500	10000	
3	Бюджетные организации	2000	2000	4000	4000	4000	8000	
4	Административно-коммерческие здания	3000	4000	6000	5000	5000	7000	
5	Агропромышленные и сельскохозяйственные предприятия	300	400	600	600	650	1000	

**2. в системе водоснабжения**

№	Группы потребителей	2014	2015	2016	2017	2018	2019-2024	Примечания
---	---------------------	------	------	------	------	------	-----------	------------

*Программа комплексного развития систем коммунальной инфраструктуры  
муниципального образования «Натырбовское сельское поселение»*

		м³	м³	м³	м³	м³	м³		
1	Множквартирные дома	-	-	-	-	-	-		
2	Частные жилые дома	60	100	800	150	150	200		
3	Бюджетные организации	20	40	45	50	80	100		
4	Административно-коммерческие здания	15	20	250	25	30	60		
5	Агропромышленные и сельскохозяйственные предприятия	80	100	100	150	200	400		
	итого	175	260	1195	375	460	760		
		2465							

### **3. В системе газоснабжения**

№	Группы потребителей	2014	2015	2016	2017	2018	2019-2024	Примечания
		м³	м³	м³	м³	м³	м³	
1	Множквартирные дома	-	-	-	-	-	-	
2	Частные жилые дома	2000	1800	2200	2200	2100	10000	
3	Бюджетные организации	1200	200	300	400	400	2000	
4	Административно-коммерческие здания	200	150	150	200	250	500	

*Программа комплексного развития систем коммунальной инфраструктуры  
муниципального образования «Натырбовское сельское поселение»*

5	Агропромышленные и сельскохозяйственные предприятия	300	400	250	300	300	1500	
	Итого:							

**4. В системе водоотведения**

№	Группы потребителей	2014	2015	2016	2017	2018	2019-2024	Примечания
		м <sup>3</sup>	м <sup>3</sup>	м <sup>3</sup>	м <sup>3</sup>	м <sup>3</sup>	м <sup>3</sup>	
1	Многоквартирные дома	-	-	-	-	-	-	
2	Частные жилые дома	100	150	100	200	200	600	
3	Бюджетные организации	80	80	100	100	100	400	
4	Административно-коммерческие здания	60	60	100	100	100	300	
5	Агропромышленные и сельскохозяйственные предприятия	200	200	300	300	300	1000	

**5. В системе утилизации бытовых отходов**

№	Группы потребителей	2014	2015	2016	2017	2018	2019-2024	Примечания
		м <sup>3</sup>	м <sup>3</sup>	м <sup>3</sup>	м <sup>3</sup>	м <sup>3</sup>	м <sup>3</sup>	
1	Многоквартирные дома	-	-	-	-	-	-	
2	Частные жилые дома	60	60	60	70	80	300	
3	Бюджетные организации	50	60	50	50	60	200	

**Программа комплексного развития систем коммунальной инфраструктуры  
муниципального образования «Натырбовское сельское поселение»**

4	Административно-коммерческие здания	30	30	30	30	30	200	
5	Агропромышленные и сельскохозяйственные предприятия	400	400	450	450	450	2000	

**3.2. Перспективные показатели развития муниципального образования по сбору и вывозу с территории поселения ТБО**

Составной частью охраны окружающей среды является организация санитарной очистки населенных пунктов Муниципального образования «Натырбовское сельское поселение». Создание комфортных условий жизни населения в ауле и хуторах уборка населенных пунктов включает в себя, как обеспечение высокого санитарного состояния жилых хуторов, улиц, территорий зеленых насаждений, полное обезвреживание отходов и их утилизации. Комплексная организация работ по сбору, удалению, обезвреживанию и переработке отходов и уборке сельских территорий, снижение себестоимости сбора, удаления, обезвреживания, переработки отходов и работ по уборке сельских территорий.

Проблема санитарной очистки сельских территорий весьма актуальна на сегодняшний день. Чтобы сдвинуть ситуацию в первую очередь нужна государственная политика по формированию муниципальной санитарной политики, с привлечением и использованием огромных средств с необходимо-достаточным научно-техническим обоснованием.

**3.2.2 Классификация сельских отходов**

Бытовые отходы жилых зданий- пищевые отходы, комнатной и дворовый смёт, стекло, кожа, резина, бумага, металл, тряпье, отходы от текущего ремонта жилых помещений, зола из отопительных устройств при местном отоплении, крупные предметы домашнего обихода ( старая мебель и др.)

Бытовые отходы учреждений административного и общественного назначения - преимущественно бумага, дерево, текстиль, стекло, комнатный смет.;

Отходы предприятий общего питания- преимущественно пищевые отходы, кости ,бумага, стекло, смет;

Отходы рынков-очистки от овощей, ботва, солома, упаковочный материал, отходы животного происхождения, навоз, смет

Отходы лечебных и санитарно-эпидемиологических учреждений-преимущественно перевязочный материал, комнатный смет, частично предметы бытового мусора;

Отходы образующиеся на территориях общественного пользования- смет с проезжей части и тротуаров улиц, канав, переходов, с территорий зеленых насаждений, спортивных площадок( продукты разрушения, пыль и земля. Брошенные жителями предметы , спички, окурки, целлофановые упаковки, опавшая листва, отходы из урн,

*Программа комплексного развития систем коммунальной инфраструктуры  
муниципального образования «Натырбовское сельское поселение»*

осадок из водосточных колодцев;

Строительный мусор-отходы строительных материалов и конструкций при новом строительстве и капитальном ремонте зданий и сооружений;

Жидкие отходы

Жидкие отходы разделяются по месту преобразования на:

- Бытовые-нечистоты, помой, сточные воды;
- Промышленные- суспензии, сточные воды с производственными примесями и т.п. ;

3.2.3 Перечень обязательных отходов, подлежащих вывозу с территории муниципального образования.

В соответствии с решением представительного органа местного самоуправления Совета народных депутатов в состав обязательных отходов, подлежащих вывозу с территории сельских населенных пунктов подлежат твердые отходы.

**Краткая характеристика территории муниципального образования**

Территория «Натырбовское сельское поселения», как объект санитарной очистки включает в себя следующие населенные пункты:

с.Натырбово

п.Казенно-Кужорский

Территория поставлена в следующие природно климатические условия:

- климат умеренный, средне-континентальный;
- Среднегодовая температура 0 +11с.
- Продолжительность отопительного сезона декабрь, январь, февраль, март — четыре месяца;
- Продолжительность непрерывных морозов-29 дней;
- Общее годовое количество осадков 989мм;
- Толщина снегового покрова 15-29 см плюс средняя высота выпадающего слоя снега в течении одного снегопада 40 см;
- Направление господствующих ветров по временам года: весной южный, летом северо-западный, осенью юго западный, зимой северо восточный.

Территория наиболее подвержена формированию разно выраженными температурными переменаами, приводящими к градобойному выпадению по причине близко расположенных больших объемов водной поверхности.;

Всего один населенный пункт с численностью населения . Жилищный фонд в основном однополуторноэтажные постройки. Форма собственности частная . Площадь

*Программа комплексного развития систем коммунальной инфраструктуры  
муниципального образования «Натырбовское сельское поселение»*

жилой застройки составляет

Степень благоустройства

--водоснабжение из артезианских скважин одна.

Канализация нет. Газопроводом охвачены 50% населения.

Центральное отопление отсутствует.

**ПОКАЗАТЕЛИ НАКОПЛЕНИЯ ТВЕРДЫХ БЫТОВЫХ ОТХОДОВ**

Для расчета и технико –экономического обоснования при организации сбора и вывоза ТБО до установления местных норм, учитывающих особенности *«Натырбовское сельское поселения»*, необходимо использовать нормативы СН и П-П- 6- 75

№ ПП	ТБО	Количество отходов на 1 человека в год		расчет		
		кг	л	Итого кг	Итого л	
	От жилых зданий, оборудованных водопроводом Канализацией и газом	160-190	500-700			
	От прочих жилых зданий, учреждений, организаций и предпринимателей	250-300	1000			

**3.3.**

**Перспективные показатели развития муниципального образования  
по водоотведению с территории поселения**

Ливневая канализация предназначена для отвода дождевых и паводковых вод с поверхности сельского поселения. Сброс ливневых стоков осуществляется в водные объекты поселения без очистки.

## Раздел 4 Перечень мероприятий и целевых показателей.

### 4.1 Основные показатели системы электроснабжения

Количество аварий в год	шт	12	11	15	13
Средняя продолжительность аварии (время аварии)	час	4	8	15	18
Уровень Техническое состояние жилищно-коммунального хозяйства характеризуют четыре группы показателей: <ul style="list-style-type: none"> <li>• сбалансированность;</li> <li>• надежность;</li> <li>• качество;</li> <li>• эффективность.</li> </ul> удовлетворения требованиям стандартов по качеству %(может быть более 100%)	%	60	56	70	67
Собираемость платежей За оказанные услуги	%	100	100	100	100

### 4.1 Основные показатели системы водоснабжения

Техническое состояние жилищно-коммунального хозяйства характеризуют четыре группы показателей:

показатели	Ед. изм	2009	2010	2011	2012
Потери в сетях, % (технологические)	%	15.6	15,9	17,0	16,7
Количество претензий на качество услуг в год	шт	10	18	16	21
% охвата потребителей приборами учёта	%	75	80	85	90
% подаваемого объёма, регистрируемый приборами учёта	%	98	99	98.8	90
% удовлетворения заявок	%	100	100	100	100

*Программа комплексного развития систем коммунальной инфраструктуры  
муниципального образования «Натырбовское сельское поселение»*

На установку приборов учёта в домохозяйствах					
Среднегодовое потребление в сутки	М куб/				
Недоотпуск За год (среднесуточное потребление на участке) (время устранения аварии на участке)	Мкуб/час				
Количество аварий в год	шт	12	21	5	9
Средняя продолжительность аварии (время аварии)	час	4	9	15	3
Уровень удовлетворения требованиям стандартов по качеству % (может быть более 100%)	%	56	70	80	76
Собираемость платежей За оказанные услуги	%	60	70	74	90

В соответствии с действующим законодательством Совет Народных Депутатов и Администрация муниципального образования «Натырбовское сельское поселение» вправе устанавливать в пределах своих полномочий стандарты, на основании, которых определяются основные требования к качеству коммунального обслуживания, оценивается эффективность работы предприятий коммунального комплекса, осуществляется распределение бюджетных средств. Реформирование и модернизация систем коммунальной инфраструктуры с применением комплекса целевых индикаторов оцениваются по следующим результирующим параметрам, отражающимся в надежности обслуживания потребителей, и по изменению финансово-экономических и организационно-правовых характеристик:

- Техническое состояние объектов коммунальной инфраструктуры, в первую очередь – надежность их работы. Контроль и анализ этого параметра позволяет определить качество обслуживания, оценить достаточность усилий по реабилитации основных фондов на фоне более чем 10-кратного роста аварийности за последние 10 лет. С учетом этой оценки определяется необходимый и достаточный уровень модернизации основных фондов, замены изношенных сетей и оборудования. В

*Программа комплексного развития систем коммунальной инфраструктуры муниципального образования «Натырбовское сельское поселение»*

результате может быть определена потребность и оценена фактическая обеспеченность средствами на ремонт и модернизацию основных фондов в коммунальном комплексе.

- Финансово-экономическое состояние организаций коммунального комплекса, уровень финансового обеспечения коммунального хозяйства, инвестиционный потенциал организаций коммунального комплекса.
- Организационно-правовые характеристики деятельности коммунального комплекса, позволяющие оценить сложившуюся систему управления, уровень институциональных преобразований, развитие договорных отношений.

Целевые индикаторы анализируются по каждому виду коммунальных услуг и периодически пересматриваются и актуализируются.

Значения целевых индикаторов разработаны на базе обобщения, анализа и корректировки фактических данных по предприятиям коммунального комплекса муниципального образования и в целом по Российской Федерации и разделены на 3 группы:

1. Технические индикаторы

Надежность обслуживания систем жизнеобеспечения характеризует способность коммунальных объектов обеспечивать жизнедеятельность муниципального образования «Натырбовское сельское поселение» без существенного снижения качества среды обитания при любых воздействиях извне, то есть оценкой возможности функционирования коммунальных систем практически без аварий, повреждений, других нарушений в работе.

Надежность работы объектов коммунальной инфраструктуры целесообразно оценивать обратной величиной: - интенсивностью отказов (количеством аварий и повреждений на единицу масштаба объекта, например, на 1 км инженерных сетей, на 1 млн руб. стоимости основных фондов); износом коммунальных сетей, протяженностью сетей, нуждающихся в замене; долей ежегодно заменяемых сетей; уровнем потерь и неучтенных расходов.

Сбалансированность системы характеризует, эффективность использования коммунальных систем, определяется с помощью следующих показателей: уровень использования производственных мощностей; наличие дефицита мощности; обеспеченность приборами учета.

Ресурсная эффективность определяет рациональность использования ресурсов,

*Программа комплексного развития систем коммунальной инфраструктуры  
муниципального образования «Натырбовское сельское поселение»*

характеризуется следующими показателями: удельный расход электроэнергии, удельный расход топлива.

Качество оказываемых услуг организациями коммунального комплекса характеризует соответствие качества оказываемых услуг установленным ГОСТам, эпидемиологическим нормам и правилам.

Нормативы потребления коммунальных услуг отражают достаточный для поддержания жизнедеятельности объем потребления населением материального носителя коммунальных услуг.

## 2. Финансово-экономические индикаторы

Численность работающих на предприятии коммунального комплекса в расчете на 1000 обслуживаемых жителей - применяются для обобщенной оценки эффективности использования живого труда. Указанный норматив-индикатор используется вместо применявшихся до настоящего времени среднестатистических нормативов численности, которые отражают традиционные экстраполяционные подходы, нормирование «от частного к общему», способствуют сохранению и тиражированию низкой эффективности организации производства и управления. Рассчитанная на их базе численность работающих, как правило, на 60% и больше превышает фактическую численность, что ведет к завышению затрат на оплату труда. Применение указанного целевого индикатора позволяет оценить и спланировать реальную численность работающих. Для гарантированного сохранения квалифицированных кадров и преодоления оттока рабочей силы из предприятий жизнеобеспечения рекомендуется контролировать и планировать среднюю заработную плату на уровне или на 10-15% выше средней по муниципальному образованию.

Стоимость основных фондов в расчете на 1000 обслуживаемых жителей, или на единицу материального носителя услуги (1000 Гкал тепла, 1000 м<sup>3</sup> воды и т.п.) - используется для анализа объективности оценки основных фондов, что важно для правильного начисления амортизации – элемента инвестиционного потенциала организаций коммунального комплекса.

Необходимость использования этого индикатора обусловлена тем, что переоценка основных фондов выполнена без достаточных обоснований и анализа последствий. Это приводит в одних случаях к неоправданному росту их стоимости, завышению затрат по статьям «Амортизация» и «Ремонтный фонд». В итоге необоснованный рост

*Программа комплексного развития систем коммунальной инфраструктуры  
муниципального образования «Натырбовское сельское поселение»*

тарифов, потребности в бюджетных средствах, а также рост налогов на имущество. С другой стороны, заниженная стоимость основных фондов снижает инвестиционный потенциал предприятия, определяет недостаток средств на воспроизводство и замену изношенных фондов.

С использованием данного целевого индикатора при уточненной оценке фактической стоимости можно оценить достаточность развития производственных мощностей.

Анализ динамики стоимости основных фондов с применением указанного целевого индикатора позволит обеспечить баланс между операционными (текущими) затратами предприятия и затратами на восстановление основных фондов, а последние оценить с точки зрения их достаточности.

Целевой индикатор амортизационных отчислений должен применяться в комплексе с нормативом стоимости основных фондов, с помощью данного индикатора можно оценить достаточность амортизационных отчислений для обновления оборудования, сетей и других основных фондов коммунального хозяйства в условиях их накопившегося переизноса. Применение данного целевого индикатора должно компенсировать необоснованное сокращение затрат по статье «Амортизация» в результате недофинансирования, стремления снизить величину тарифа, либо без изменения его величины повысить затраты по другим статьям себестоимости. Необходимо контролировать процесс повышения средней нормы амортизации до уровня, соответствующего реальному сроку службы основных фондов.

Использование указанных целевых индикаторов имеет важное значение при самостоятельном распределении предприятиями коммунального комплекса всего амортизируемого имущества по 10 группам, то есть самостоятельно определяют срок службы.

Охват потребителей услугами используется для оценки качества работы систем жизнеобеспечения.

3. Организационно-правовые условия определяют эффективность сложившейся системы управления коммунальным хозяйством в муниципальном образовании «Натырбовское сельское поселение» и ход институциональных преобразований:

Наличие договоров между органами местного самоуправления (или уполномоченными ими организациями), производителями и потребителями услуг:

- договоров на предоставление коммунальных услуг;
- договоров на исполнение муниципального заказа, заключаемых на конкурсной

*Программа комплексного развития систем коммунальной инфраструктуры  
муниципального образования «Натырбовское сельское поселение»*

основе;

- договоров аренды основных фондов с правом внесения улучшений;
- концессионных соглашений.

Целевые индикаторы для мониторинга реализации Программы комплексного развития систем коммунальной инфраструктуры муниципального образования «Натырбовское сельское поселение» на период до 2024 г. представлены в табл. .

#### 4.2 Целевые показатели системы водоснабжения

Техническое состояние жилищно-коммунального хозяйства характеризуют четыре группы показателей:

показатели	Ед. изм	2009	2010	2011	2012
Потери в сетях, % (технологические)	%	15,6	15,9	17,0	16,7
Количество претензий на качество услуг в год	шт	1	1	1	2
% охвата потребителей приборами учёта	%	-	-	-	-
% подаваемого объёма, регистрируемый приборами учёта	%	-	-	-	-
% удовлетворения заявок на установку приборов учёта в домохозяйствах	%	-	--	-	-
Среднегодовое потребление в сутки	М куб/				
Недоотпуск за год (среднесуточное потребление на участке) (время устранения аварии на участке)	М куб/час	-	-	-	-
Количество аварий в год	шт	12	6	11	14
Средняя продолжительность аварии (время аварии)	час	4	9	15	12
Уровень удовлетворения требованиям стандартов по качеству (может быть более 100%)	%	-	-	-	-

*Программа комплексного развития систем коммунальной инфраструктуры  
муниципального образования «Натырбовское сельское поселение»*

Собираемость платежей За оказанные услуги	%	-	-	-	-
--	---	---	---	---	---

**Перечень мероприятий в системе электроснабжения**

№ пп	Технические мероприятия	Всего (тыс рубл)	2014 год	2015 год	2016 год	2017 год	2018 год	2019-2024гг	примечание
1	Регулярные плановые ремонты : ✓	тариф	+	+	+	+	+		
	с.Натырбово		+	+	+	+			
	п.Казенно-Кужорский			+	+	+			
2	Регулярные технические обслуживания существующих элементов системы электроснабжения	тариф	+	+		+	+		
	с.Натырбово		+	+	+	+			
	п.Казенно-Кужорский		+	+	+	+			
3	Мероприятия по приведению ТП и ЛЭП в соответствии со СНиП: ✓ надписи; ✓ охранные зоны; ✓ защита от наезда; ✓ пертяжка линий; ✓ выравнивание столбов; ✓ обрезка деревьев	тариф	+	+	+	+	+	+	
	с.Натырбово		+	+	+	+	+	+	
	п.Казенно-Кужорский		++	+		+			
4	Замена старых ТП на энергосберегающие: ✓ 50% за счет тарифа ✓ 50% за счет субсидий	Тариф  7x0,2= 1 400	+	+	+	+	+	+	
	с.Натырбово			+		+			
	п.Казенно-Кужорский					+	+		
5	Модернизация системы электроснабжения: ✓ Замена устаревших ТП на энергосберегающие; ✓ Замена линий электропередач на кабельные подвесы;	1 600,0  2 400,0							

*Программа комплексного развития систем коммунальной инфраструктуры  
муниципального образования «Натырбовское сельское поселение»*

	✓ Установка дистанционных управляющих систем;	1 400,0							
	✓								
	с.Натырбово								
	п.Казенно-Кужорский								
6	Модернизация системы потребителей на абсолютные технологии: ✓ Муниципальные учреждения администрация МО на солнечные батареи: ✓ Клубы на солнечные батареи; ✓ Уличное освещение на солнечные батареи; ✓ Иные мероприятия;	1 800,0  2 500,0  3.400.0	-  -  -	-  -  -	-  -  -	-  -  -	-  -  -	+	
	с.Натырбово								
	п.Казенно-Кужорский								
7	Иные мероприятия составить самостоятельно								

**Перечень мероприятий в системе водоснабжения**

№ пп	Технические мероприятия	Всего (тыс рубл)	2014 год	2015 год	2016 год	2017 год	2018 год	2019-2024гг	примечание
1	Регулярные плановый учёт источников водоснабжения : ✓	Бюджет	+	+	+	+	+		
	с.Натырбово								
	п.Казенно-Кужорский								

*Программа комплексного развития систем коммунальной инфраструктуры  
муниципального образования «Натырбовское сельское поселение»*

2	Регулярные технические обслуживания существующих элементов системы водоснабжения	тариф	+	+		+	+		
	с.Натырбово								
	п.Казенно-Кужорский								
3	Мероприятия по приведению БАШЕН в соответствии со СНиП: ✓ надписи; ✓ охранные зоны;	тариф	+	+	+	+	+	+	
	с.Натырбово								
5	Строительство системы водоснабжения ✓ Разработка схемы водоснабжения; ✓ Разработка инвестиционного проекта Водоснабжения и водоотведения; ✓ Включение инвестиционного проекта на государственные инвестиции;	0,65 300,0 -	+	+	+	+	+	+	
	с.Натырбово		+	+	+				
	п.Казенно-Кужорский		+	+					
6	Строительство системы водоснабжения и водоотведения: ✓ Изготовление проекта водоснабжения и водоотведения МО; ✓ Строительство водовода;	800,0 12 500,0 3.400.0	-	-	-	-	-	+	
	с.Натырбово								
	п.Казенно-Кужорский								
7	Иные мероприятия составить самостоятельно								

*Программа комплексного развития систем коммунальной инфраструктуры  
муниципального образования «Натырбовское сельское поселение»*


**Перечень мероприятий в системе водоотведения сточных вод**

№ пп	Технические мероприятия	Всего (тыс рубл)	2014 год	2015 год	2016 год	2017 год	2018 год	2019-2024гг	примечание
1	Регулярные технические обслуживания существующих элементов системы водоотведения	тариф	+	+		+	+		
	с.Натырбово								
	п.Казенно-Кужорский								
2	Модернизация системы водоотведения		+	+	+	+	+	+	
	✓ Разработка схемы водоотведения;	0,65							
	✓ Разработка инвестиционного проекта Водоснабжения и водоотведения;	300,0	+						
	✓ Включение инвестиционного проекта на государственные инвестиции;	-	+						
	✓								
	с.Натырбово75000м Канав	75,0x0,3=22 500.0							
	п.Казенно-Кужорский32000 М канав	32x0,3=9600.0							
4	Иные мероприятия составить самостоятельно								

*Программа комплексного развития систем коммунальной инфраструктуры  
муниципального образования «Натырбовское сельское поселение»*

**Перечень мероприятий в системе сбора и вывоза ТБО**

Наименование мероприятия	всего	2014	2015	2016	2017	2018	2019-2024
Подготовка проектов нормативно правовой базы, проект расчета и установление ценовой политики в данном вопросе	бюджет						
Подготовка населения к готовности принять МУ с выходом на 100% оплату	бюджет						
Иные мероприятия							
с.Натырбово Контейнерные площадки с крышей	12x23,0= 0,276						
Контейнерные площадки без крыши							
п.Казенно-Кужорский Контейнерные площадки с крышей	6x23,0= 0,138						
Контейнерные площадки без крыши							

## Раздел 5

### Анализ фактических и плановых расходов на финансирование инвестиционных проектов

№ п/п	Технические мероприятия	Плановые расходы.	Фактические расходы
<b>Водоснабжение</b>			
	<b>Реконструкция системы водоснабжения:</b>	<b>4 626,0</b>	
1	Реконструкция и капитальный ремонт системы водоснабжения в населённых пунктах муниципального образования «Натырбовское сельское поселение»		
2	Реконструкция и капитальный ремонт системы водоснабжения	-	
	<b>Новое строительство объектов системы водоснабжения:</b>	<b>15401,1</b>	
1	Обеспечение системой водоснабжения нового строительства в жилых микрорайонах муниципального образования		
	<b>ИТОГО</b>	<b>20 027,1</b>	
<b>Водоотведение</b>			
	<b>Реконструкция системы водоотведения:</b>		
1	Реконструкция и очистка существующих канав, переходов и ремонт внутри населённых пунктов мостов и мостиков системы водоотведения в населённых пунктах муниципального образования		
2	Реконструкция и капитальный ремонт системы водоотведения в производственно-коммунальной зоне		
	<b>Новое строительство объектов системы</b>		

*Программа комплексного развития систем коммунальной инфраструктуры  
муниципального образования «Натырбовское сельское поселение»*

№ п/п	Технические мероприятия	Плановые расходы.	Фактические расходы
	<b>водоотведения:</b>		
1	Обеспечение системой водоотведения нового строительства в жилых микрорайонах муниципального образования	654,41	
2	Обеспечение системой водоотведения нового строительства в производственно-коммунальной зоне муниципального образования	491,58	
	<b>ИТОГО</b>	<b>32 100.0</b>	
<b>ТБО</b>			
1	Проведение агитационной кампании среди населения	0,00	
2	Проведение _____ и определение мест	0,30	
3	Приобретение оборудования и строительство .....		
4	Рекультивация		
5	Разработка проекта		
6	Строительство		
7	Приобретение		
8	Приобретение		
	<b>ИТОГО</b>	<b>0,414</b>	
<b>Электроснабжение</b>			
	<b>Реконструкция системы электроснабжения:</b>	<b>1187,80</b>	
1	Реконструкция действующих ПС 35/10 (замена масляных выключателей)		
2	Полная замена РП 10 кВ, ТП 10/04 кВ		
3	Замена ВЛ 10 кВ на КЛ 10 кВ		
4	Перекладка КЛ 10, 0,4 кВ		
5	Реконструкция ВЛ 35, 10, 0,4 кВ	449,99	
6	Замена в ТП10/0,4 кВ силовых трансформаторов	35,82	
7	Реконструкция ТП 10/0,4 кВ	0,97	

*Программа комплексного развития систем коммунальной инфраструктуры  
муниципального образования «Натырбовское сельское поселение»*

№ п/п	Технические мероприятия	Плановые расходы.	Фактические расходы
8	Проектирование, приобретение и монтаж резервных источников питания	5,64	
	<b>Новое строительство объектов системы электроснабжения:</b>	<b>235,08</b>	
1	Строительство РП 10 кВ, ТП 10/0,4 кВ	97,872	
2	Строительство ВЛ 10, 0,4 кВ, прокладка КЛ 10, 0,4 кВ	137,203	
	<b>ИТОГО</b>	<b>14500</b>	
	<b>ВСЕГО по муниципальному образованию</b>	<b>.0</b>	

**Оценка суммарных затрат на реализацию программы комплексного развития систем коммунальной инфраструктуры муниципального образования «Натырбовское сельское поселение»**

Суммарные затраты на реализацию всего комплекса мероприятий программы комплексного развития систем коммунальной инфраструктуры муниципального образования «Натырбовское сельское поселение» составляют 11 182 тыс рублей

Показатель	Сумма, т.р.	Доля, %
Водоснабжение	20 027,1	30,2
Водоотведение	32 100.0	48,1
Газоснабжение	0	
Электроснабжение	14 500.0	21,7
Сбор и вывоз ТБО	0,414	0,001
<b>Итого</b>	<b>66 627,1</b>	<b>100</b>

**Совершенствование бюджетного финансирования Программы комплексного развития систем коммунальной инфраструктуры**

Бюджетное финансирование программы комплексного развития систем коммунальной инфраструктуры должно осуществляться в рамках оптимизации и совершенствования бюджетного планирования, направленного на решение следующих задач:

*Программа комплексного развития систем коммунальной инфраструктуры муниципального образования «Натырбовское сельское поселение»*

- формирование источников финансирования программы комплексного развития систем коммунальной инфраструктуры на уровне бюджета Красногвардейского района и бюджета муниципального образования «Натырбовское сельское поселение»;
- создание механизма мониторинга экономии бюджетных средств от реализации программы комплексного развития систем коммунальной инфраструктуры;
- создание механизма аккумуляции полученной экономии с использованием аккумулированных средств на цели реализации программы комплексного развития систем коммунальной инфраструктуры;
- погашения обязательств, рефинансирования мероприятий, материального поощрения участников.

В виду отсутствия внебюджетных источников реализация мероприятий программы комплексного развития систем коммунальной инфраструктуры проблематично. Для формирования бюджетных источников финансирования мероприятий необходимо выделить в бюджете муниципального образования статью: «Комплексное развитие систем коммунальной инфраструктуры». По данной статье возможно перечисление следующих средств:

- бюджетные средства, выделяемые на подготовку к отопительному периоду;
- не менее 10% средств, выделяемых ОКК на дотации на возмещение разницы в тарифах;
- не менее 10% средств республиканского и муниципального образования, выделяемых на: субсидии ОКК на приобретение топлива и пр., предоставления социальной поддержки гражданам по оплате ЖКУ;
- не менее 10% затрат на электро-, газо-, тепло- и водоснабжение/водоотведение муниципальных учреждений;

Для налаживания процесса планирования и учета расходов и экономии по программе комплексного развития систем коммунальной инфраструктуры необходимо включить в перечень обязательных приложений к бюджету поселения справку «Прохождение средств по подпрограмме комплексного развития систем коммунальной инфраструктуры с выделением в ней статей:

В доходной части:

- «Получение средств по кредитам и займам»;
- «Получение средств из бюджетов других уровней, республиканского фонда энергосбережения»;
- «Экономия средств от реализации мероприятий программы комплексного развития систем коммунальной инфраструктуры »;

В расходной части:

### *Программа комплексного развития систем коммунальной инфраструктуры муниципального образования «Натырбовское сельское поселение»*

- затраты на реализацию программы комплексного развития систем коммунальной инфраструктуры;
- затраты на погашение кредитов, займов, энергосервисных договоров в рамках программы комплексного развития систем коммунальной инфраструктуры.

Для налаживания процесса мониторинга экономии бюджетных средств необходимо уточнить базовый объем потребления ЖКУ, используемый в процессе бюджетного планирования. Создание механизма аккумуляции полученной экономии позволит использовать часть средств на цели рефинансирования программы комплексного развития систем коммунальной инфраструктуры, погашения обязательств и материального поощрения ее участников.

### **Механизм аккумуляирования бюджетных средств**

Для определения и последующего формирования финансовых средств необходимо выполнение следующих условий:

- плановый объем дотаций и субсидий по проекту должен рассчитываться исходя из объемов потребления коммунальных услуг в базовом периоде;
- экономия ТЭР должна определяться относительно базового объема потребления;
- средства на покрытие разницы в тарифах с учетом льгот и субсидий должны выделяться из бюджета в полном объеме (защищенная статья).

В процессе исполнения бюджетов должны учитываться факторы, ведущие к увеличению дотаций. Вся полученная экономия должна оставаться в распоряжении муниципального образования. Экономия (перерасход) бюджетных средств рассчитывается как разница планового и фактического объема дотаций и определяется тремя факторами:

эффектом, полученным от реализации программы комплексного развития систем коммунальной инфраструктуры;

- погодными условиями;
- демографическими изменениями;

прочими факторами

## Раздел 6

### Обосновывающие материалы

#### 6.1 Обоснование прогнозируемого спроса на коммунальные ресурсы

Система коммунальной инфраструктуры	Суммарный прогноз	Фактический прогноз	Примечание
электроснабжение	2330 кВт		
водоснабжение	3505 м <sup>3</sup>		
газоснабжение	46050 м <sup>3</sup>		
водоотведение	9960 м <sup>3</sup>		
ТБО	8010 м <sup>3</sup>		

#### 6.2. Оценка реализации мероприятий

Оценка реализации мероприятий в области энерго- и ресурсосбережения осуществляется на основании программы энергосбережения, которая находится в стадии разработки.

#### 6.3. Обоснование целевых показателей развития систем коммунальной инфраструктуры

№ п/п	Ожидаемые результаты программы	Целевые индикаторы
2.1	Технические показатели	
2.1.1	Надежность обслуживания систем водоснабжения и	Количество аварий и повреждений на

*Программа комплексного развития систем коммунальной инфраструктуры  
муниципального образования «Натырбовское сельское поселение»*

№ п/п	Ожидаемые результаты программы	Целевые индикаторы
<b>Технические показатели</b>		
2.1	<b>Технические показатели</b>	
	<b>водоотведения</b>	1 км сети в год
	Повышение надежности работы системы водоснабжения и водоотведения	Износ коммунальных систем
	соответствии с нормативными требованиями	Протяженность сетей, нуждающихся в замене
		Доля ежегодно заменяемых сетей
		Уровень потерь и неучтенных расходов воды
2.1.2	<b>Сбалансированность систем водоснабжения и водоотведения</b>	Уровень использования производственных мощностей
	Обеспечение услугами водоснабжения и водоотведения новых объектов капитального строительства социального или промышленного назначения	Наличие дефицита мощности (уровень очистки воды, уровень очистки стоков)
		Обеспеченность потребителей приборами учета
2.1.3	<b>Ресурсная эффективность водоснабжения и водоотведения</b>  Повышение эффективности работы систем водоснабжения и водоотведения	Удельный расход электроэнергии

*Программа комплексного развития систем коммунальной инфраструктуры  
муниципального образования «Натырбовское сельское поселение»*

№ п/п	Ожидаемые результаты программы	Целевые индикаторы
<b>2.1</b>		
<b>2.1</b>	<b>Технические показатели</b>	
	Обеспечение услугами водоснабжения и водоотведения новых объектов капитального строительства социального или промышленного назначения	
<b>2.2</b>		
<b>2.2</b>	<b>Финансово-экономические показатели</b>	
2.2.1	<b>Ресурсная эффективность водоснабжения и водоотведения</b>	Численность работающих на 1000 обслуживаемых жителей
	Повышение эффективности работы систем водоснабжения и водоотведения	Фондообеспеченность системы водоснабжения и водоотведения
	Обеспечение услугами водоснабжения и водоотведения новых объектов капитального строительства социального или промышленного назначения	Средняя норма амортизационных отчислений
2.2.2	<b>Доступность для потребителей</b>  Повышение качества предоставления коммунальных услуг в части водоснабжения и	Охват услугами

*Программа комплексного развития систем коммунальной инфраструктуры  
муниципального образования «Натырбовское сельское поселение»*

№ п/п	Ожидаемые результаты программы	Целевые индикаторы
<b>2.1</b>		
2.1	<b>Технические показатели</b>	
	водоотведения населению	
<b>3</b>		
<b>Электроснабжение</b>		
<b>3.1</b>		
<b>Технические показатели</b>		
3.1.1	<b>Надежность обслуживания систем электроснабжения</b>	Количество аварий и повреждений на
	Повышение надежности работы системы электроснабжения в соответствии с нормативными требованиями	1 км сети в год
		Износ коммунальных систем
		Протяженность сетей, нуждающихся в замене
		Доля ежегодно заменяемых сетей
		Уровень потерь электрической энергии
3.1.2	<b>Сбалансированность систем электроснабжения</b>	Уровень использования производственных мощностей
	Обеспечение услугами электроснабжения новых объектов капитального строительства социального или промышленного назначения	Обеспеченность потребителей приборами учета

*Программа комплексного развития систем коммунальной инфраструктуры  
муниципального образования «Натырбовское сельское поселение»*

№ п/п	Ожидаемые результаты программы	Целевые индикаторы
<b>2.1</b>		
2.1	<b>Технические показатели</b>	
3.1.3	<p><b>Ресурсная эффективность электроснабжения</b></p> <p>Повышение эффективности работы систем электроснабжения</p> <p>Обеспечение услугами электроснабжения новых объектов капитального строительства социального или промышленного назначения</p>	<p>Удельные нормативы потребления</p>
<b>3.2</b>		
<b>Финансово-экономические показатели</b>		
3.2.1	<p><b>Ресурсная эффективность электроснабжения</b></p> <p>Повышение эффективности работы систем электроснабжения</p> <p>Обеспечение услугами электроснабжения новых объектов капитального строительства социального или промышленного назначения</p>	<p>Численность работающих на 1000 обслуживаемых жителей</p>
	<p>Повышение эффективности работы систем электроснабжения</p> <p>Обеспечение услугами электроснабжения новых объектов капитального строительства социального или промышленного назначения</p>	<p>Фондообеспеченность системы электроснабжения</p>
3.2.2	<p><b>Доступность для потребителей</b></p> <p>Повышение качества предоставления</p>	<p>Охват услугами</p>

*Программа комплексного развития систем коммунальной инфраструктуры  
муниципального образования «Натырбовское сельское поселение»*

№ п/п	Ожидаемые результаты программы	Целевые индикаторы
<b>2.1</b>		
2.1	<b>Технические показатели</b>	
	коммунальных услуг в части электроснабжения населению	
<b>4</b>		
<b>Жилищно-коммунальное хозяйство</b>		
<b>4.1</b>		
<b>Технические показатели</b>		
4.1.1	Снижение негативного воздействия на окружающую среду и улучшение экологической обстановки МО	Соответствие санитарно-эпидемиологическим нормам и правилам эксплуатации объектов, используемых для утилизации (захоронения) ТБО
4.1.2	Повышение качества жизни населения снижение риска заболеваний человека, связанных с состоянием окружающей среды	Количество несанкционированных свалок
		Общая мощность полигонов по утилизации (захоронению) ТБО
4.1.3	Обеспечение услугами по сбору (захоронению) твердых бытовых отходов новых объектов капитального строительства социального или промышленного назначения	Объем принимаемых твердых бытовых отходов на объектах, используемых для сбора (захоронения) ТБО
4.1.4	Повышение эффективности работы объектов,	Уровень износа парка

*Программа комплексного развития систем коммунальной инфраструктуры  
муниципального образования «Натырбовское сельское поселение»*

№ п/п	Ожидаемые результаты программы	Целевые индикаторы
2.1	<b>Технические показатели</b>	
	используемых для сбора (захоронения) твердых бытовых отходов	
5	<b>Организационно-правовые условия</b>	
5.1	Повышение эффективности системы управления коммунального хозяйства в муниципальном образовании	Наличие договоров между органами местного самоуправления, производителями и потребителями коммунальных услуг

## 6.5 Перечень инвестиционных проектов в отношении систем коммунальной инфраструктуры.

### Перечень инвестиционных проектов в системе электроснабжения

<b>Цель проекта</b>	Повышение эффективности и надёжности электроснабжения. Повышение качества предоставления услуги, снижение затрат на ремонт, повышение надёжности работы всей системы электроснабжения. Модернизировать систему электроснабжения переходом на современные энергосберегающие трансформаторы
<b>Краткое описание проекта</b>	<p>Проект модернизации системы электроснабжения на территории муниципального образования состоит из двух этапов будет заключаться в следующем:</p> <p><u>I этап</u></p> <p>1. <b>Формирование нормативно-правовой базы по организации электроснабжения на территории муниципального образования. Доведение правовой базы до потребителей и до ресурсоснабжающей организации.</b></p>

*Программа комплексного развития систем коммунальной инфраструктуры  
муниципального образования «Натырбовское сельское поселение»*

	<p>2. Регулярные плановые ремонты и техническое обслуживание существующих элементов системы электроснабжения согласно утверждённого графика работ.</p> <p>3. Приведение всей системы электроснабжения в соответствие требованиям СНиП. Столбы выровнять, трансформаторные подстанции выровнять, нанести все надписи, положенные по СНиПу. Установить там где положено по СНиП ограждения ЛЭП. Там где провода провисли произвести перетяжку.</p> <p>4. Обязать потребителей привести охранную зону в соответствии с требованиями СНиП.</p> <p><b>II</b> <b>Этап</b> <b>МОДЕРНИЗАЦИЯ СИСТЕМЫ ЭЛЕКТРОСНАБЖЕНИЯ</b> Работа по модернизации системы электроснабжения будет направлена на замену устаревшего оборудования на распределительных сетях, так и на трансформаторных подстанциях вплоть до их замены на новые. Для этого все трансформаторные подстанции проходят ревизию на предмет дальнейшего их использования. <b>Проведение модернизации</b></p> <p><b>МОДЕРНИЗАЦИЯ СИСТЕМЫ ПОТРЕБИТЕЛЕЙ ЧЕРЕЗ ЭНЕРГОСБЕРЕГАЮЩИЕ ПРОГРАММЫ</b></p> <ol style="list-style-type: none"> <li>1. Муниципальные учреждения перевести на потребление энергии от солнечных батарей.</li> <li>2. Уличное освещение перевести на солнечные батареи;</li> <li>3. На уличное освещение поставить оборудование бегущую по волнам.</li> </ol>
<b>Технические параметры проекта</b>	3, 213 мВт
<b>Необходимые капитальные затраты</b>	<p>14 трансформаторных подстанций. 50% замены за счёт энергоснабжающей организации, фонд инвестиционной составляющей заложенной в тарифе. 50% за счёт поддержки органов государственной власти, через дотации и субсидии. 14 500.0 тыс рублей</p>
<b>Срок реализации проекта</b>	Срок реализации проекта с 2014 года по 2024 год.
<b>Ожидаемые результаты</b>	На первом этапе в случае выполнения всех мероприятий улучшатся количественные и качественные показатели:

*Программа комплексного развития систем коммунальной инфраструктуры  
муниципального образования «Натырбовское сельское поселение»*

	<ul style="list-style-type: none"><li>- 30% столбов линий электропередач приобретут вертикальное положение;</li><li>- на 100% увеличится надежность системы от форс мажорных обстоятельств.</li><li>- у потребителей электроэнергии повысится мера ответственности за содержание охранных зон.</li><li>-</li></ul> <p><b>На втором этапе:</b></p> <ul style="list-style-type: none"><li>- качество предоставляемой услуги</li></ul> <p><b>На 18% снизятся затраты на содержание ремонтных бригад. Бесперебойное и эффективное поставку энергии потребителю.</b></p>
<b>Простой окупаемости проекта</b>	<b>срок 4 года</b>

### **Программа повышения эффективности и надёжности электроснабжения**

Разработанный проект развития электросети, регулярные плановые ремонты и осмотры сети дадут возможность повысить эффективность и надёжность электроснабжения при грамотном использовании инвестиционной составляющей, заложенной в тарифе оказания услуги.

Администрация муниципального образования ежегодно к 1 сентября текущего года предоставляет в эксплуатационную организацию перечень организационно-технических проблем по улучшению качества содержания объектов электроснабжения.

### **Программа модернизации систем электроснабжения на территории муниципального образования**

Работа существующих трансформаторных подстанций в форсированном режиме, отсутствие свободных мощностей, ненадежная схема электроснабжения поселения: большие перепады напряжения на магистральных линиях, отсутствие закольцованности магистральных линий, высокая степень износа оборудования, как на распределительных, так и на трансформаторных подстанциях, высокая степень износа существующих воздушных ЛЭП, ведущих к населённым пунктам муниципального образования – всё перечисленное выше снижает надежность, качество, эффективность существующей системы электроснабжения и требуют модернизации её.

Проведению модернизации способствует поддержка государственным органами власти через дотации и инвестиции. А также интерес частных инвесторов к сфере ЖКХ.

### **Возможность решения проблемы, вызванными угрозами.**

При наличии инвестиционных вложений на модернизацию и развитие электрических сетей на территории муниципального образования «Натырбовское сельское поселение» имеющийся потенциал электрических сетей и разработанный проект развития сети дают возможность решить или компенсировать угрозы, названные в программе.

### **Основные направления модернизации системы электроснабжения**

Анализ существующей системы электроснабжения муниципального образования «Натырбовское сельское поселение» показал, что действующие электросети находятся в удовлетворительном состоянии. Десять процентов трансформаторных подстанций не стоят в вертикальном состоянии, что создаёт угрозу.

Вместе с тем наблюдается динамика роста нагрузок на всех уровнях напряжений вследствие увеличения потребления электроэнергии. Реальность скорого достижения предела технических возможностей эксплуатируемого оборудования, большая часть которого морально и физически устарела, наряду с перспективой развития территории указывают на необходимость полной модернизации энергосистемы.

Развитие системы электроснабжения пойдет по следующим основным направлениям:

- Реконструкция и модернизация существующей системы электроснабжения, включающие в себя реконструкцию действующих электроустановок и замену устаревшего оборудования на современное, отвечающее всем энергосберегающим требованиям.
- Строительство новых элементов системы энергоснабжения, необходимое для устранения недостатков функционирования электросетей города и обеспечения надежности работы всей энергосистемы.

### **Перечень мероприятий до 2024 года**

Для создания надежной энергоустойчивой системы необходимо в сроки, определенные территориальным планом, совмещенным с проектом планировки муниципального образования «Натырбовское сельское поселение» до 2024 года, выполнить следующие мероприятия:

- По реконструкции и модернизации:
  - заменить изношенные трансформаторы ТП и КТП;
  - произвести полную замену ТП;
  - реконструировать оборудование ПС, РП;

*Программа комплексного развития систем коммунальной инфраструктуры муниципального образования «Натырбовское сельское поселение»*

- произвести перекладку КЛ, реконструировать ВЛ, имеющие большую степень износа и превышение срока службы;
  - оптимизировать систему оперативно-диспетчерского управления .
- По строительству:
- построить ПС, РП, ТП;
  - проложить новые воздушные и кабельные линии.

Для проведения модернизации системы электроснабжения муниципального образования «Натырбовское сельское поселение» необходимо выполнить технические мероприятия по реконструкции электросетей (табл).

**Перечень инвестиционных проектов в системе водоснабжения**

<b>Цель проекта</b>	<b>Повышение эффективности и надёжности водоснабжения. Повышение качества предоставления услуги, снижение затрат на ремонт, повышение надёжности работы всей системы водоснабжения. Модернизировать систему водоснабжения переходом на современные безбашенное водоснабжение 21 века.</b>
<b>Краткое описание проекта</b>	<b>Проект модернизации системы водоснабжения на территории муниципального образования состоит из двух этапов будет заключаться в следующем:</b> <b>I этап</b> <b>Формирование нормативно-правовой базы по организации водоснабжения на территории муниципального образования. Доведение правовой базы до потребителей.</b> <b>Регулярный плановый учёт существующей системы водоснабжения и приведение её в соответствие с требованиями СниП.</b>  <b>Этап</b> <b>СТРОИТЕЛЬСТВО СИСТЕМЫ ВОДОСНАБЖЕНИЯ</b> <b>Работа по строительству системы водоснабжения будет направлена на основании комплексной программы разработать схему водоснабжения, изготовить инвестиционный проект и провести работу по возможным вариантам финансирования инвестиционного проекта.</b> <b>Проведение модернизации дублирование скважин</b>  <b>МОДЕРНИЗАЦИЯ ВОДОПРОВОДНЫХ СЕТЕЙ ЧЕРЕЗ</b>

*Программа комплексного развития систем коммунальной инфраструктуры  
муниципального образования «Натырбовское сельское поселение»*

	<b>ЭНЕРГОСБЕРЕГАЮЩИЕ ПРОГРАММЫ</b>
<b>Технические параметры программы</b>	Потребление по всему поселению 374 444 куб/м Норма потребления одного жителя в сельской местности 122 – 148 литров в сутки.
<b>Необходимые капитальные затраты</b>	Из 33.8 км водопроводных сетей 20 276.1.0 тыс рубл
<b>Срок реализации проекта</b>	Срок реализации проекта с 2014 года по 2024 год.
<b>Ожидаемые результаты</b>	На первом этапе в случае выполнения всех мероприятий улучшатся количественные и качественные показатели: - увеличится контроль качества потребляемой воды; - на 100% увеличится надежность системы от форс мажорных обстоятельств. - На втором этапе: - качество предоставляемой услуги повысится за счёт постоянного поддержания давления в системах распределения; - повысится ресурс погружного насоса в 2-3 раза; - на 30 -40 % экономии электроэнергии; - увеличится срок эксплуатации водопровода; Бесперебойное и эффективное поставку воды потребителю.
<b>Простой срок окупаемости проекта</b>	6 лет

### Оценка экономической эффективности мероприятий

#### затраты на реализацию мероприятий в системах водоснабжения

Суммарные затраты на реализацию мероприятий в 2014-2024 гг. составляют 20 626 000 млн.руб. Затраты по периодам приведены в таблице. Затраты раздела при расчете экономического эффекта не включают непредвиденных расходов, связанных с ростом цен и пересмотром технических параметров мероприятий. Данные корректировки учитывались при суммарной оценке затрат по программе комплексной развития систем коммунальной инфраструктуры. Экономический эффект по рассматриваемым мероприятиям достигается за счет:

*Программа комплексного развития систем коммунальной инфраструктуры  
муниципального образования «Натырбовское сельское поселение»*

Чистый денежный поток данного раздела мероприятий положителен уже с 7 года. Внутренняя норма доходности на среднем уровне – 19,5%. Суммарный чистый денежный поток 36 за период 2014-2024 (6,5 млн.руб.) значительно уступает инвестициям в мероприятия за этот же период (13 млн.руб.).

**Перечень инвестиционных проектов в системе газоснабжения**

Газоснабжение осуществляется сжиженным и природным газом. Сжиженным и природным газом обеспечено 100 % жилищного фонда. Процент обеспеченности природным газом –50 %.

Аварийных участков газопроводов нет. Ведется постоянное обслуживание и контроль за состоянием системы газопроводов, сооружений и технических устройств на них.

Комплексное развитие систем газоснабжения не планируется.

**Перечень инвестиционных проектов в системе водоотведения**

<b>Цель проекта</b>	<b>Повышение санитарно-эпидемиологического состояния территории муниципального образования. Предотвращение угроз природно-климатического и техногенного характера.</b>
<b>Краткое описание проекта</b>	<p>Проект развития систем водоотведения направлен на сброс сточных, паводковых и всех вод попадающих в водосбросную канаву на всей территории поселения. Проект будет заключаться в передачи части полномочий населению по содержанию и эксплуатации системы водоотведения. Проект будет состоять из мероприятий по очистке всех элементов обеспечивающих прохождение всех вод хороших и не хороших. В местах где происходит отстой и фильтрация будут установлены септики с последующим сбросом в естественные природные водоемы.</p> <p><b>I этап</b> Формирование нормативно-правовой базы по организации водоотведения на территории муниципального образования. Доведение правовой базы до пользователей.. Организационно-правовые мероприятия по передаче части полномочий по содержанию систем водоотведения. Приведение всей системы водоотведения в соответствие требованиям СНиП.</p> <p><b>II этап</b> <b>МОДЕРНИЗАЦИЯ СИСТЕМЫ ВОДООТВЕДЕНИЯ</b> Работа по модернизации системы водоотведения будет направлена на</p>
<b>Технические параметры проекта</b>	Площадь поселения 6685 Га. В течении года на территорию поселения падает 2 390,7 куб/м дождевых вод.
<b>Необходимы капитальные затраты</b>	107 000 метров канав по отведению. 7 переходов через дорогу Семь септиков 7 x 120 000 р=840.0 тыс рубл 84 000м x 300 р =25 200.0 тыс рубл Итого: 32 100.0 тыс рубл
<b>Срок реализации</b>	<b>Срок реализации проекта с 2014 года по 2024 год.</b>

*Программа комплексного развития систем коммунальной инфраструктуры  
муниципального образования «Натырбовское сельское поселение»*

<b>проекта</b>	
<b>Ожидаемые результаты</b>	<p>На первом этапе в случае выполнения всех мероприятий улучшатся количественные и качественные показатели:</p> <ul style="list-style-type: none"> <li>- 84 000 метров системы водоотведения будут готовы к принятию паводковых, сточных и прочих вод с территории поселения.;</li> <li>- на 100% увеличится надежность системы отведения по форс мажорным обстоятельствам.</li> <li>- улучшится санитарно-эпидемиологическое состояние территории.</li> <li>-</li> <li>.</li> </ul>
<b>Простой срок окупаемости проекта</b>	Не имеет

**Перечень инвестиционных проектов в системе утилизации бытовых отходов**

<b>Цель проекта</b>	<b>Повышение санитарно-эпидемиологического состояния территории муниципального образования.</b>
<b>Краткое описание проекта</b>	<p>Проект системы по сбору и вывозу ТБО состоит из мероприятий по организации подготовки мест для сбора и приема ТБО по населенным пунктам будет заключаться в следующем:</p> <p><b>I этап</b> Формирование нормативно-правовой базы по организации сбора и вывоза ТБО на территории муниципального образования . Доведение правовой базы до потребителей. Выбор и подготовка площадок под складирование ТБО.</p> <p><b>II этап</b> Приобретение и установка контейнерных площадок.</p>

*Программа комплексного развития систем коммунальной инфраструктуры  
муниципального образования «Натырбовское сельское поселение»*

Технические параметры проекта	374 000 кг в год ТБО
Необходимы капитальные затраты	14 x23000р =0.414 тыс. рублей
Срок реализации проекта	Срок реализации проекта с 2014 года по 2024 год.
Ожидаемые результаты	В случае выполнения всех мероприятий улучшатся количественные и качественные показатели санитарно-эпидемиологического состояния населения.: -
Простой срок окупаемости проекта	Не имеет

**Проект«Комплексное развитие систем установки приборов учета в муниципальных бюджетных организациях»**

**Комплекс мероприятий**

Учреждение	Узел учёта газа	Узел учёта воды	Узел учёта паводковых вод	Узел учёта электро			
с.Натырбово школа	+	+		+			
с.Натырбово водозабор	+	+		+			
с. Натырбово уличное освещение	+	+					
п.Казенно-Кужорский уличное освещение	+	+					

**Проект «Комплексное развитие систем реализации энергосберегающих мероприятий в домах, бюджетных организациях и уличном освещении»**

В соответствии с федеральным законом от 23 ноября 2009 года «Об энергосбережении и о повышении энергетической эффективности и о внесении изменений в отдельные акты законодательные российской федерации» № 261 – ФЗ в каждом муниципальном образовании провести мероприятия на предмет эффективного использования электроэнергии на территории поселения.

**6.6. Предложения по организации реализации инвестиционных проектов**

В основу реализации Программы «Комплексного развития систем коммунальной инфраструктуры муниципального образования «Натырбовское сельское поселение» заложен принцип экономической целесообразности проведения мероприятий, направленных на модернизацию и строительство системы комплексной инфраструктуры с применением абсолютных технологий, действующих на сегодняшний момент на территории России.

Основными источниками на модернизацию и строительство финансирования для реализации инвестиционных проектов Программы «Комплексного развития систем коммунальной инфраструктуры муниципального образования «Натырбовское сельское поселение» будет осуществляться:

- ✚ за счёт средств федерального бюджета в виде государственных инвестиций;
- ✚ за счёт средств федерального бюджета через социальные программы развития сельских населённых пунктов ;
- ✚ за счёт средств федерального и республиканского бюджета через программы реформирования ЖКХ;
- ✚ за счёт средств республиканского бюджета;
- ✚ за счёт средств местного бюджета;
- ✚ за счёт средств частных инвестиционных проектов;
- ✚ за счёт средств внебюджетных источников;
- ✚ за счёт средств заложенных в тарифе и за подключение к коммунальным источникам;
- ✚ за счёт заёмных средств в финансово-кредитных банках;

Основными источниками на поддержание системы коммунальной инфраструктуры в соответствии с требованиями СНиП будут являться:

*Программа комплексного развития систем коммунальной инфраструктуры  
муниципального образования «Натырбовское сельское поселение»*

✚ средств заложенных в тарифах на содержание и эксплуатацию.

**6.7. Обоснования использования в качестве источников финансирования инвестиционных проектов тарифов, платы за подключение (технологическое присоединение) объектов капитального строительства к системам коммунальной инфраструктуры**

а) в системе водоснабжения и водоотведения:

муниципальное образование «Натырбовское сельское поселение» не имеет положительного потенциала развития коммунальной инфраструктуры в системе водоснабжения и водоотведения. Обосновывается это следующими показателями. Существующая система водоснабжения обеспечивает 8% потребителей централизованным водоснабжением. Для реализации 100% централизованного водоснабжения для потребителей необходимо создать условия 100% желая подключиться к центральной системе водоснабжения. В связи с выходом ФЗ-416 от 7.12.2011г., и вступлением его в полную силу с 1.01.2013 г., частью 7 Общих правил осуществления холодного водоснабжения, п.9, на органы муниципального самоуправления возложена обязанность обеспечить всех централизованным водоснабжением

**6.8. Результаты оценки совокупного платежа граждан за коммунальные услуги на соответствие критериям доступности**

Товары и услуги организация коммунального комплекса признаются доступными при соответствии следующим условиям:

Наименование критерия доступности	Условие доступности
Физическая доступность услуг	
Коэффициент обеспечения текущей потребности организаций-потребителей в коммунальных услугах (товарах)	Более 0,9
Коэффициент обеспечения текущей потребности населения в коммунальных услугах (товарах)	Более 0,9
Коэффициент покрытия прогнозной потребности организаций-	Более 0,9

*Программа комплексного развития систем коммунальной инфраструктуры  
муниципального образования «Натырбовское сельское поселение»*

потребителей в коммунальных услугах (товарах)	
Коэффициент покрытия прогнозной потребности населения в коммунальных услугах (товарах)	Более 0,9
Социальная доступность услуг	
Коэффициент покупательской потребности населения	Не более максимально допустимой доли расходов граждан на оплату жилого помещения и коммунальных услуг
Коэффициент уровня платежа населения за коммунальные услуги (товары): - при согласовании производственной программы организации коммунального комплекса; - при рассмотрении проектов инвестиционной программы организации коммунального комплекса	Более 0,8  Не менее 1,0
Коэффициент необходимого субсидирования населения	Не более 0,3
Коэффициент соответствия цены (тарифа) на коммунальные услуги (товары) с учетом надбавки для организаций-потребителей затратам организации коммунального комплекса	Не более 1,3
Коэффициент соответствия предельному индексу изменения размера платы граждан за коммунальные услуги (товары)	Не более предельного индекса изменения размера платы граждан за коммунальные услуги (товары)

Коэффициента уровня платежа населения за коммунальную услугу (товар), определяется как отношение величины тарифа для населения к величине экономически обоснованного уровня тарифа за коммунальную услугу (товар) и рассчитывается по формуле:

*Программа комплексного развития систем коммунальной инфраструктуры  
муниципального образования «Натырбовское сельское поселение»*

$$\text{Куп}_i = \frac{\text{Пн}_i}{\text{Пэ}_i},$$

где:

Пн<sub>i</sub> - плата для населения при оплате i-ой коммунальной услуги (товара), руб./куб.м, руб./Гкал, руб./кВт.ч;

Пэ<sub>i</sub> - экономически обоснованная плата для населения при оплате i-ой коммунальной услуги (товара), руб./куб.м, руб./Гкал, руб./кВт.ч;

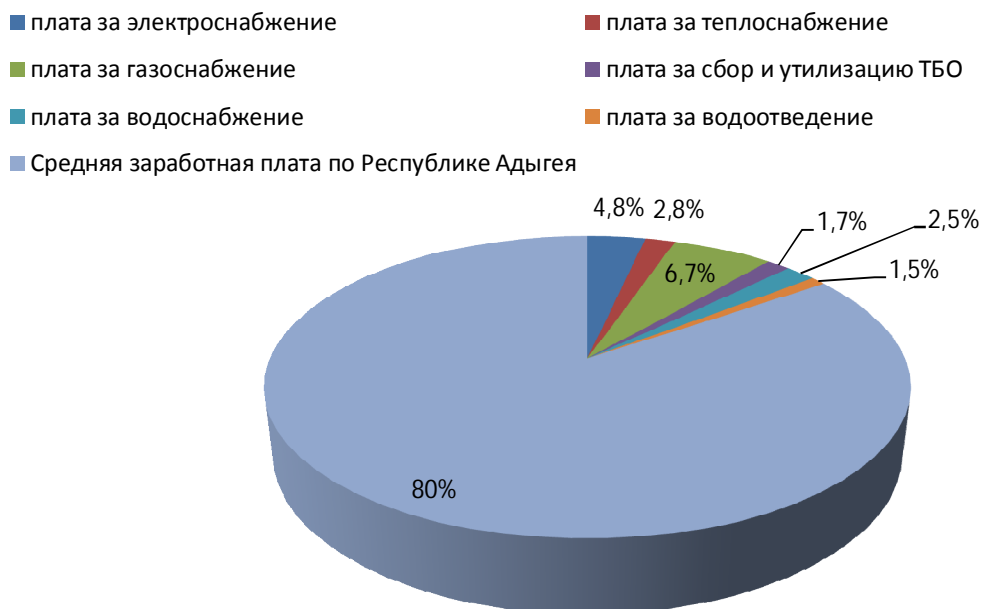
В соответствии с результатами расчета коэффициент уровня платежа населения за коммунальные услуги

- в системе электроснабжения составляет ;
- в системе водоснабжения составляет ;
- в системе водоотведения составляет ;
- в системе теплоснабжения составляет ;
- в системе сбора и утилизации ТБО составляет ,

что соответствует критериям доступности для потребителей коммунальных услуг.

При осуществлении расчетов применялись данные приведенные в статистических сборниках «Социально-экономическое положение России», издаваемые Федеральной службой государственной статистики (Росстат).

### Оценка совокупности платежа граждан за коммунальные услуги



#### 6.9. Прогнозируемые расходы бюджетов всех уровней на оказание мер социальной поддержки.

Предоставление субсидий на оплату жилого помещения и коммунальных услуг.

1. Субсидии на оплату жилья и коммунальных услуг (далее - субсидии) предоставляются гражданам Российской Федерации в соответствии с Законом Российской Федерации "Об основах федеральной жилищной политики" и Положением о предоставлении субсидий на оплату жилья и коммунальных услуг

Изданные на основании настоящего Положения и с учетом социально-экономического развития субъектов Российской Федерации нормативные правовые акты органов государственной власти субъектов Российской Федерации, устанавливающие порядок и условия предоставления субсидий на их территории, не должны ухудшать положение граждан по сравнению с положением граждан, которым субсидии предоставляются в соответствии с порядком и условиями, установленными настоящим Положением.

*Программа комплексного развития систем коммунальной инфраструктуры  
муниципального образования «Натырбовское сельское поселение»*

2. Решения о предоставлении субсидий принимаются органами местного самоуправления, органами государственной власти городов федерального значения Москвы и Санкт-Петербурга или уполномоченными ими учреждениями, а в случаях, указанных в пункте 32 настоящего Положения, - федеральными органами исполнительной власти, в которых законом предусмотрена военная служба (далее - уполномоченные органы).

**Условия и порядок предоставления субсидий**

3. Субсидии предоставляются:

- а) нанимателю жилого помещения по договору социального найма;
- б) нанимателю жилого помещения по договору найма в государственном и муниципальном жилищном фонде;
- в) члену жилищного, жилищно-строительного кооператива;
- г) собственнику жилого помещения (квартиры, жилого дома, части квартиры или жилого дома), в том числе члену товарищества собственников жилья;
- д) гражданину, проживающему в общежитии, относящемуся к жилищному фонду независимо от формы собственности.

Субсидии предоставляются указанным гражданам и зарегистрированным совместно с ними по месту постоянного жительства членам их семей.

4. Граждане, проживающие в жилом помещении на основании договора найма, заключенного с собственниками жилых помещений (физическими и юридическими лицами) частного жилищного фонда, или договора поднайма, заключенного с нанимателями жилых помещений в жилищном фонде независимо от формы собственности, не имеют права на получение субсидий.

## **Литература**

1. Закон Российской Федерации от 10.06.2003 года № 131 «Об общих принципах организации местного самоуправления в Российской Федерации»;
2. Закон Российской Федерации «О государственном прогнозировании и программах социально-экономического развития Российской Федерации» 1995г, № 30;
3. ФЗ-210 «Об организации предоставления государственных и муниципальных услуг»;
4. ФЗ-8 «Об обеспечении доступа к информации о деятельности государственных органов и органов местного самоуправления».
5. Приказ Министерства регионального развития Российской Федерации от 06 мая 2011 года № 204 «О разработке программ комплексного развития систем коммунальной инфраструктуры муниципальных образований»;
6. Приложение к приказу: Методические рекомендации по разработке программ комплексного развития систем коммунальной инфраструктуры муниципальных образований».
7. Приложение к Закону Республики Адыгея от 23 ноября 2009 года № 300 «Стратегия социально-экономического развития Республики Адыгея»;
8. Постановление муниципального образования «Кошехабльский район» от \_\_\_\_\_ «Об утверждении стратегии развития муниципального образования «Кошехабльский район» до 2020 года»;
9. Федеральный закон от 27.11.2009 года № 261 «Об энергосбережении и о повышении энергетической эффективности и о внесении изменений в отдельные законодательные акты Российской Федерации».
10. Постановление Правительства Российской Федерации от 24.05.2007 года № 316 «Об утверждении правил определения условий деятельности организаций коммунального комплекса, объективное изменение которых влияет на стоимость товаров и услуг этих организаций».
11. Постановление Правительства Российской Федерации от 14.06.2013 года №502 «Об утверждении требований к программам комплексного развития систем коммунальной инфраструктуры поселений, городских округов».
12. Градостроительный кодекс Российской Федерации от 29.12.2004 года.